

### সংক্ষিপ্তরূপে প্রকল্পের পরিবেশগত এবং সামাজিক সারসংক্ষেপ

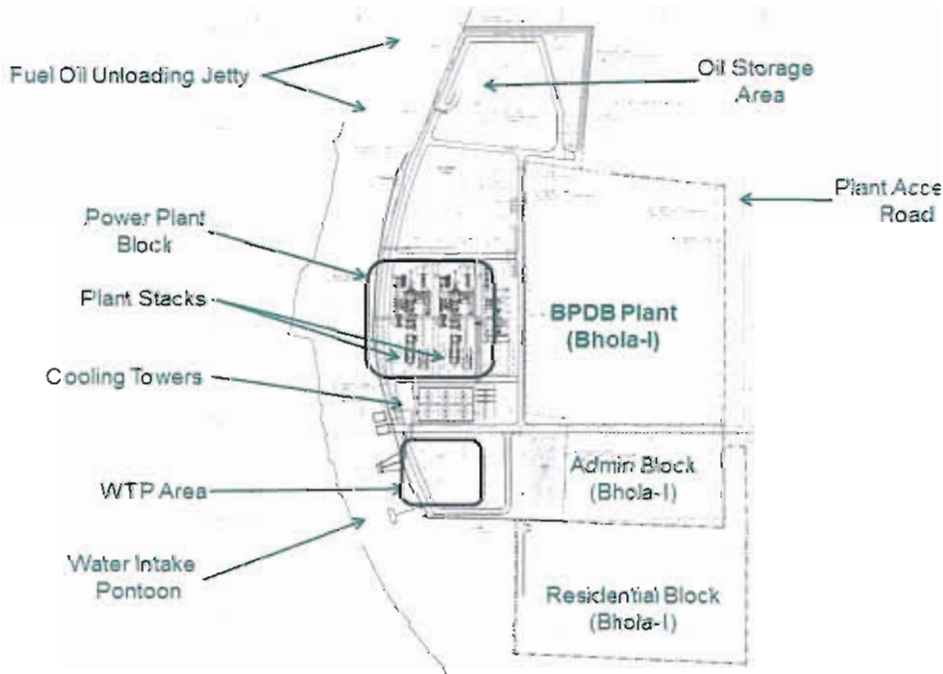
#### ভূমিকা এবং প্রেক্ষাপট

নতুন বিদ্যুৎ (বাংলাদেশ) লিমিটেড (পরে এনবিবিএল হিসাবে পরিচিত) একটি নতুন গ্রীনফিল্ড ২২৫ মেগাওয়াট বিশিষ্ট একটি কম্বাইন্ড সার্কেল পাওয়ার প্ল্যান্ট (সিসিপিপি) এর উন্নয়ন প্রস্তাব দিচ্ছে এবং ইহা কুতুবা ইউনিয়ন, বোরহান উদ্দিন উপজেলা, ভোলা জেলায় অবস্থিত বিপিডিবির বিদ্যমান বিদ্যুৎ কেন্দ্র ( ভোলা-১ সিসিপিপি) এর পাশে ভোলা দ্বীপে অবস্থিত হবে। প্রস্তাবিত বিদ্যুৎ কেন্দ্রটি প্রাথমিকভাবে প্রাকৃতিক গ্যাস দ্বারা পরিচালিত হবে এবং প্রাকৃতিক সরবরাহ ব্যহত হলে হাই ডিজেল দ্বারা পরিচালিত হবে।

#### প্রকল্পের উপকরন:

প্রকল্পের প্রধান পাওয়ার ব্লক দুইটি ডুয়েল ফুয়েল গ্যাস টারবাইন (জিটি) একটি স্টীম টারবাইন (এসটি) এবং দুইটি তাপ উৎপাদনকারী স্টীম জেনারেটর (এইচআরএসজি) এবং বাইপাস এবং প্রধান স্টেকস দিয়ে গঠিত হবে। নিরাপদে বন্ধ করার জন্য জরুরী ডিজেল জেনারেটরস সরবরাহ করা হবে। আনুপাতিক হিসাবে প্রধান উপাদানগুলোকে স্থাপন করা হবে।

#### প্রকল্পের প্রধান উপকরন:

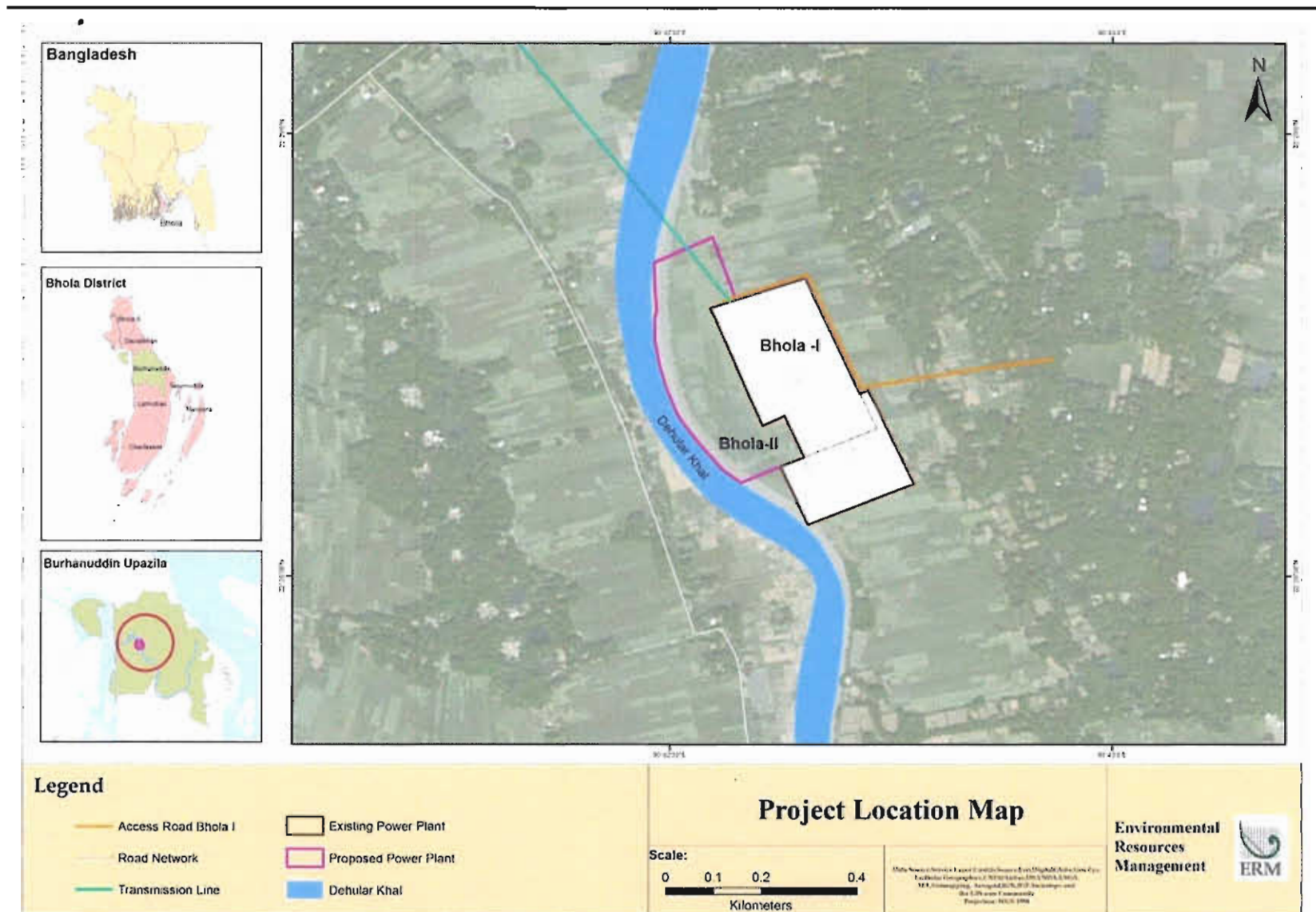


উপরন্ত, ৭ কিলোমিটার দৈর্ঘ্য, ১২ ইঞ্চি ব্যাসযুক্ত প্রাকৃতিক গ্যাস পাইপলাইনে শাহবাজপুর গ্যাস ফিল্ড থেকে প্রকল্প সাইট সীমানায় জ্বালানি সরবরাহ করবে। সুন্দরবন গ্যাস কোম্পানি লিমিটেড দ্বারা এনবিবিএল এর জন্য পাইপলাইন নির্মাণ ও পরিচালিত হবে।

প্রাথমিক কাজ ইতিমধ্যে সাইট এ স্থান গ্রহণ করা হয়েছে, যোগাযোগের রাস্তা নির্মাণ, সীমা প্রাচীর, এবং অস্থায়ী ইউটিলিটি সংযোগ সহ চলমান কার্যক্রমগুলি অন্তর্ভুক্ত করা হয়েছে এবং মাটি ভরাট এবং মৃত্তিকা পরীক্ষা এবং সাইটের স্তর ও গ্রেডিং প্রক্রিয়ার কাজও সম্পন্ন করা হয়েছে।

নির্মাণ কাজ আনুমানিক ২ থেকে ২.৫ বছরের মধ্যে অর্থাৎ ২০২০ সালের মার্চ এর মধ্যে সম্পন্ন হবে। ডিজাইন অনুযায়ী বিদ্যুৎ প্লান্টের আয়ুষ্কাল হবে ৩০ বছর।

প্রকল্পের অবস্থা



**কাঁচামাল, ভূমি এবং সম্পদ এর প্রয়োজনীয়তা****ভূমির প্রয়োজনীয়তা:**

- \* মোট জমির প্রয়োজন ২২.৭৮ একর, যার মধ্যে অধিকাংশই বি.পি.ডি.বি. এর দখলে এবং এনবিবিএলের কাছে ইজারা দেওয়া হবে;
- \* ৫.৭৮ একর জমি বেসরকারি জমি মালিকদের কাছ থেকে এনবিবিএল কর্তৃক ক্রয় করা হয়েছে;
- \* গ্যাস পাইপলাইনের জন্য ৫.৫ একর জমি অর্জন করা হবে।

**মাটি ভর্তি**

- \* বিদ্যমান পিডিবি প্ল্যান্টের সমস্ত গ্রেড স্তরের সঙ্গে মিলিত করতে ৪.১ মিটার দ্বারা ভূমি স্তর বাড়াতে প্রয়োজন হবে।
- \* তিতুলিয়া নদীর মধ্যে বিআইডাব্লিউটিএ অনুমোদিত স্থানগুলি থেকে মাটি সরবরাহের জন্য প্রায় ২,০০,০০০ ঘনমিটার বালুর প্রয়োজন।

**জল প্রয়োজন**

- \* নির্মাণ এবং অপারেশন পর্যায়গুলির সময় পানির প্রয়োজনীয়তা দেখলার খালের মাধ্যমে পূরণ করা হবে;
- \* ফিড জল সিস্টেম এইচআরএসজি পর্যাপ্ত এবং নির্ভরযোগ্য ফিড জল সরবরাহ করবে।
- \* নির্মাণ কালীন জল প্রয়োজন হয় ১০০ ঘনমিটার/দিন এবং অপারেশন কালীন জল প্রয়োজন হবে ৩৯৭ ঘনমিটার/ঘন্টা

**কর্মচারীর প্রয়োজন**

- \* সর্বোচ্চ নির্মাণের সময় ৫০০-৭০০ জন শ্রমিক
- \* অপারেশন কালীন ৭০-১০০ জন শ্রমিক
- নির্মাণের জন্য শ্রমিক ক্যাম্প অফসাইটে প্রদান করা হবে
- অপারেশন চলাকালে বেশিরভাগ শ্রমিক বোরহানউদ্দিন হইতে ভাড়া ভিত্তিক নেওয়া হবে।

**গ্যাস এবং জ্বালানি**

- \* প্রাথমিক জ্বালানি: প্রাকৃতিক গ্যাসের জন্য, এনবিবিএল শাহবাজপুর গ্যাস ক্ষেত্রের সুন্দরবন গ্যাস কোম্পানি লিমিটেডের গ্যাস অফ ডেলিভারির সাথে সংযোগ করবে, যা প্রায় ৭ কিলোমিটার দূরে অবস্থিত;
- \* সেকেন্ডারি জ্বালানি: বাংলাদেশ পেট্রোলিয়াম করপোরেশন থেকে জোট দিয়ে হাইস্পিড ডিজেল (এইচএসডি) সরবরাহ করা হবে এবং তিনটি এইচএসডি স্টোরেজ ট্যাংকে সংরক্ষণ করা হবে।

**অন্যান্য উপাদান**

- লুব ওয়েল ৯০০ লিটার/বছর বাংলাদেশের খ্যাতিসম্পন্ন সরবরাহকারীদের মাধ্যমে সরবরাহ করা হবে;
- নির্মাণ সামগ্রী স্থানীয় বিক্রেতাদের কাছ থেকে সরবরাহ করা হবে;
- বাংলাদেশের সরবরাহকারী হইতে কেমিক্যালস (যেমন এইচ সি, এনওএইচ, এইচ ২ এস ও ৪ এবং ফ্লোরিন) ক্রয় করা হবে।

পরিশোধিত জল ও শীতল জল দেখলার খালের মধ্যে দিয়ে অপসারণ করা হবে। প্রকল্পের মধ্যে রয়েছে অগ্নি সুরক্ষা ব্যবস্থা এবং দূষণ পর্যবেক্ষণ ব্যবস্থা থাকবে।

নকশা এবং প্রযুক্তি নির্বাচনকে নিখুঁত করার জন্য একটি নন-প্রোজেক্ট বিকল্প সহ বিকল্পগুলির একটি পর্যালোচনা অ্যাকাউন্টে বসানো হবে।

বিস্তৃত পরিবেশ ও আর্থ-সামাজিক ভিত্তিতে স্থাপিত পাইপলাইনের ডান পাশে প্রস্তাবিত বিদ্যুৎ প্ল্যান্টের পাইপলাইন স্থাপন করা হবে।

### সিদ্ধান্ত গ্রহণের জন্য প্রধান প্রভাব

#### পরিবেশগত প্রভাব

প্রকল্পটির নির্মাণকাজ চলাকালীন প্রধান পরিবেশগত সমস্যা হচ্ছে শব্দ এবং ধুলো সৃষ্টি। সাইটটিতে হ্যাডলিং, পরিবহন এবং স্টোরেজের সময় বিপদজনক বস্তুর (যেমন তেল) দুর্ঘটনাক্রমে ছড়িয়ে পড়ার এবং যেকোন প্রকার লিক থেকে মাটি, ভূগর্ভস্থ পানি এবং খাল দূষণের ঝুঁকি রয়েছে।

ইপিসি ঠিকাদারির জন্য "প্রধান স্পেসিফিকেশন ম্যানুয়াল" এর অংশ হিসাবে, প্রকল্পের উন্নয়নকারী কর্তৃক বিভিন্ন সাশ্রয়ের ব্যবস্থা ইতিমধ্যেই তৈরি করা হয়েছে। সনাক্ত করা প্রতিকূল প্রভাব সাধারণত ভাল গৃহস্থালি এবং পরিবেশগত ও সামাজিক ব্যবস্থাপনা পরিকল্পনা (ইএসএমপি) এর একটি কার্যকর অধ্যয়ন দ্বারা ইপিসি ঠিকাদার দ্বারা এবং তার তত্ত্বাবধানে প্রকল্প উন্নয়নকারী এবং তাদের পরামর্শদাতাদের দল দ্বারা পরিচালিত হয়। নির্মাণ কার্যক্রমের কারণে উদ্ভূত যে কোন প্রভাব পর্যবেক্ষণের জন্য নিকটতম বায়ুর গুণমান এবং শব্দ সংবেদনশীল রিসেপ্টর একটি ফোকাস চালু করা হবে।

প্রকল্পের অপারেশন কালীন সময়, প্ল্যান্টের সরঞ্জাম এবং আনুসঙ্গিক যন্ত্রপাতি অপারেশনের কারণে উভয় ক্ষেত্রে প্রধান প্রভাবসমূহের পরিব্যাপ্ত শব্দ এবং বায়ু মানের মাত্রা বৃদ্ধি হবে। প্রাকৃতিক গ্যাস বা এইচএসডি ব্যবহার করে প্ল্যান্ট অপারেশনের কারণে দূষণ সংযোজন যন্ত্রপাতির মাধ্যমে প্রযোজ্য আবহাওয়ায় বায়ুর গুণমানের মানগুলির মধ্যে ভাল থাকবে। সঞ্চালন নির্গমন পয়েন্ট এবং রিসেপ্টরে ইহা নিরীক্ষণ করা হবে। প্ল্যান্টের অপারেশনের কারণে ক্রমবর্ধমান শব্দ মাত্রা সাধারণত শিল্প এলাকার জন্য প্রযোজ্য জিওবি মানগুলি / আইএফসি নির্দেশিকা পূরণ করবে।

কুলিং টাওয়ার ঘূর্ণায়মান এর জন্য ৭৫ ঘনমিটার/ ঘন্টা এবং ১০০ ঘনমিটার/ঘন্টা পরিশোধিত পানি পরিশোধনের পরে দেহলার নদিতে ফেলা হবে যাহা ভূগর্ভস্থ জলবায়ু ও মৎস্য ত্রৈমাসিক পর্যবেক্ষণের সাথে একটি পৃষ্ঠের জল মান নিরীক্ষণ কর্মসূচিটি আরও শক্তিশালী করবে।

#### সংমিশ্রিত পরিবেশগত প্রভাব

বিপিডিবি সিসিপিপি পাওয়ার প্ল্যান্ট (ভোলা ১) এর অস্তিত্ব পরিবেশ, পরিবেশগত ও সামাজিক-অর্থনৈতিক ভিত্তির একটি গুরুত্বপূর্ণ দিক, বিশেষ করে উহা স্থানীয় জনসাধারণের জমি আবাদ প্রক্রিয়া, সামাজিক স্বাস্থ্য ও নিরাপত্তা, পরিবেশগত পরামিতির প্রভাব ইত্যাদি, চাকরি এবং ব্যবসা সুযোগ সৃষ্টি এবং ভূমি ব্যবহারে পরিবর্তন এনেছে।

প্রধান প্রভাবসমূহ নির্ণায়ক কিছু নিম্নরূপ হয়:

- ভোলার-১ ও ২ প্রকল্পগুলি অপারেশনের সময় প্রায় ৮০০ কিলোমিটার/ ঘন্টা পানির সরবরাহ হতে পারে যাহা মাত্র ০.২% মাত্রায় দেলুহার খালে গড়ে প্রবাহ হতে পারে।
- মোট পরিশোধিত পানি ১৭৫ ঘনমিটার / ঘন্টা হবে, যা পরিশোধনের পর সংশ্লিষ্ট প্ল্যান্ট থেকে দেলুহার খালে সরবরাহ হইবে।

- পরিবেশগত বায়ুগত গুণমানের জন্য, প্রাকৃতিক গ্যাস বা এইচএসডি বিদ্যুৎ হিসেবে প্রক্রিয়াকরণের জন্য সর্বাধিক জমির মাত্রা সন্নিবেশিত বায়ুর গুণমানের মানের মধ্যে থাকবে;
- ২০২০ সালে বিদ্যুৎ উৎপাদনের কমপ্লেক্সে (প্রায় ৪৫০ মেগাওয়াট বিদ্যুৎ উৎপাদন ক্ষমতা সম্পন্ন) জিএইচজি এর অবদান বাংলাদেশে বিদ্যুৎ উৎপাদনের ক্ষেত্রে ৫.৩৮% হবে;
- উভয় প্রকল্পের অপারেশনের জন্য আভ্যন্তরীণ শব্দ মাত্রা দিনের সময় প্রযোজ্য মান মধ্যে হবে। রাতের সময় শূন্য নির্ধারিত প্রযোজ্য মান এর চেয়ে বেশি হবে (<৫ ডিবিএ প্রযোজ্য মান থেকে বৃদ্ধি)।

#### পরিবেশগত প্রভাব

প্রকল্পটি দেহলার খালের ড্রেজিং, বালির ড্রেজিং এবং প্রকল্পের অবস্থান ও জেটি উন্নয়ন পর্যন্ত বস্তুসমূহ পরিবহনের কারণে নির্মাণ প্রকল্পে আবাসনের ক্ষতি হতে পারে এবং গাছপালা অপসারণের প্রয়োজন হতে পারে। নির্মাণ এবং অপারেশন চলাকালীন সময়, তেল এবং রাসায়নিকের আক্রমণের কারণে বাসস্থানের বিপর্যয় হতে পারে। যাইহোক, এটি নির্ণয় করা হয়েছে যে এটি জলাভূমি বাসস্থান, মাছ সম্পদ এবং মাছ ধরার জীবিকা এবং আয় উপর একটি গুরুত্বপূর্ণ প্রভাব সৃষ্টি করবে না।

#### বাহ্যিক এবং অর্থনৈতিক স্থানচ্যুতি

প্রকল্পটির উন্নয়নে কুতুবা এবং কাচিয়া ইউনিয়নের (প্রায় ৫ টি পরিবার) স্থানীয় সম্প্রদায়ের কিছু পরিবারের স্থানচ্যুতি ঘটবে। উপরন্তু, প্রায় ৬৩জন ভূমি মালিক এবং ২৫ ভূমি ব্যবহারকারীরা বিদ্যুৎ প্ল্যান্টের জন্য তাদের ভূমি অর্থনৈতিকভাবে অব্যবহিত হয়ে পড়বে। গ্যাস পাইপ লাইনের সঞ্চালনের কারণে প্রায় ১৩২ জন জমির মালিক এবং ব্যবহারকারীদের ওপর প্রভাব ফেলবে, তবে, এই প্রভাবটি বিদ্যমান বিপিডিবি গ্যাস পাইপলাইনের পাশে অবস্থিত পাইপলাইনের পথের কারণে সীমিত হবে, এইভাবে ভূমির প্রয়োজন হ্রাস করা।

প্রকল্পের সহায়তাকারী স্ব-স্থানান্তরণ এবং জীবনধারা সাপোর্ট প্ল্যানের উপর ফোকাসের মাধ্যমে বাহ্যিক ও অর্থনৈতিক স্থানচ্যুতির প্রভাবগুলি পূরণের জন্য প্রশমন ব্যবস্থা বাস্তবায়নের জন্য একটি পুনর্বাসন ফরমওয়ার্ক প্রস্তুত করা হয়েছে।

#### জেলেদের জন্য জীবনযাপনের প্রভাব

নির্মাণ পর্যায়ে, তেলিয়া নদী থেকে বালির বিদ্যমান স্তর থেকে সাইট স্তরে বালি নেওয়ার প্রয়োজন হবে। একই জন্য ড্রেজিং এর প্রয়োজন হতে পারে; এই কারণে সাময়িকভাবে মাছ দূরে যেতে পারে।

অপারেশন কালীন সময়, এনবিবিএল এর বিদ্যুৎ কেন্দ্র দেহলার খালে পানি নিষ্কাশন করবে। খালের স্বাভাবিক জলের তাপমাত্রার চেয়ে বিদ্যুৎ কেন্দ্র থেকে পানি নিষ্কাশন করার সময় পানির তাপমাত্রা ২ থেকে ৩ ডিগ্রি সেন্টিগ্রেড বেশী হবে। নির্মাণ এবং অপারেশন ফেসের মাধ্যমে মাছ সম্পদ এবং মাছ ধরার ক্ষেত্রে নজরদারি করা প্রয়োজন হবে।

#### কমিউনিটি স্বাস্থ্য এবং স্বাস্থ্য ও নিরাপত্তা

পরিবেশগত অবস্থার পরিবর্তনের কারণে সম্ভাব্য স্বাস্থ্যের প্রভাবগুলি আংশিক প্রকৃতির, প্রকল্প সাইট এবং তাদের তাত্ক্ষণিক সান্নিধ্যের জন্য সীমিত বলে আশা করা হয়।

### ইনফ্লুন্স এবং ইন-মাইগ্রেশন

নির্মাণের পর্যায়ে প্রকল্প এলাকায়, নির্মাণ কার্যক্রম এবং ট্রাফিকের জন্য শ্রমজীবী অভিবাসনের প্রভাব থাকবে। চিহ্নিত প্রভাবগুলির মধ্যে রয়েছে: স্থানীয় সম্প্রদায়, যানবাহন চলাচলের কারণে সমস্যাগুলির সংক্রামক কারণ এবং যৌন সংক্রামক ব্যাধি ছড়িয়ে পড়ার ঝুঁকি, বর্জ্য নিষ্পত্তি এবং অস্বাস্থ্যকর অবস্থার কারণে ঝুঁকি রয়েছে। প্রকল্প একটি শ্রম ও ইনফ্লুন্স ম্যানেজমেন্ট প্ল্যান (এলআইএমপি) এর উন্নয়ন করবে যা প্রকল্পটি কীভাবে অনুসন্ধান করবে তা নির্দেশ করবে: যতদূর সম্ভব প্রকল্প-প্রবর্তিত ইন-মাইগ্রেশনকে কমিয়ে আনা; আঞ্চলিক পরিকল্পনার উদ্দেশ্য অনুযায়ী আদিবাসীদের প্রবাহকে পরিচালিত ও পরিচালনা করে থাকবে; এবং প্রতিকূল পরিবেশগত এবং সামাজিক পরিমাপ মোকাবেলা করার জন্য প্রশমন ব্যবস্থা বাস্তবায়ন করে থাকবে এবং ইন-মাইগ্রেশন এর সুবিধাগুলি সর্বাধিক করে থাকবে।

### প্রকল্প উপকারিতা

ভোলা-২ এ অঞ্চলে নির্ভরযোগ্য বিদ্যুৎ সরবরাহ প্রদান করবে এবং সেগুলি যেমন ছোট এবং মাঝারি আকারের শিল্পায়নে উৎপাদন সহায়ক উন্নয়ন আনয়ন করবে। বিপিডিবি এর বিদ্যমান বিদ্যুৎ প্লান্টের পাশাপাশি এনবিবিএল এর বিদ্যুৎ প্লান্ট স্থানীয় অর্থনৈতিক সুবিধাগুলি সৃষ্টির পাশাপাশি স্থানীয় জনগোষ্ঠীর মধ্যে কর্মসংস্থান সৃষ্টি, স্থানীয় প্রবর্তন, স্থানীয় উদ্যোক্তা উন্নয়ন এবং দক্ষতা উন্নয়নের কাজে উৎসাহিত করতে সক্ষম হবে।

### পরিবেশগত এবং সামাজিক ব্যবস্থাপনা পরিকল্পনা (ইএসএমপি)

ভোলা -২ এর জন্য পরিবেশগত ও সামাজিক ব্যবস্থাপনা পরিকল্পনা (ইএসএমপি) তে উপকারী প্রভাবগুলির সুপারিশ ও সুপারিশগুলি পরিচালনা করার জন্য বেশ কয়েকটি প্রশমন ব্যবস্থা রয়েছে। বাংলাদেশের প্রাদেশিক আইনশৃঙ্খলা রক্ষার জন্য এবং ভাল আন্তর্জাতিক শিল্পের অনুশীলন অনুযায়ী ইএসএমপিটিও নিম্নলিখিত বিষয়গুলি অন্তর্ভুক্ত করেছে:

- পরিবেশগত পর্যবেক্ষণ পরিকল্পনা;
- ফ্রেমওয়ার্ক সোশ্যাল ম্যানেজমেন্ট প্ল্যান:
  - স্টেকহোল্ডারের যোগদানের এবং গ্রেভান্স রিড্রেসাল ম্যানেজমেন্ট প্ল্যান;
  - রিসাবলমেন্ট ফ্রেমওয়ার্ক;
  - জেভার অ্যাকশন প্লান; এবং
  - শ্রম ও ইনফ্লুন্স ম্যানেজমেন্ট পরিকল্পনা;

প্রকল্পটির নির্মাণ ও পরিচালনার সময় ইএসএমপি এবং অন্যান্য পরিকল্পনা বাস্তবায়িত হবে। গুরুত্বপূর্ণ বাস্তবায়নের প্রতিশ্রুতি



### স্টেকহোল্ডারদের সংশ্লিষ্টতা

নির্দিষ্ট তারিখ থেকে যোগদান প্রক্রিয়া

প্রকল্প উন্নয়নের একটি অংশ হিসাবে ভূমি প্রবর্তন প্রক্রিয়া চালানোর জন্য বা ইএসআইএ এর অঙ্গিকারবদ্ধ হওয়ার জন্য এনবিবিএলের মাধ্যমে ২০১৬ সালের জানুয়ারী থেকে বিভিন্ন সময়ে প্রকল্প এলাকার অনেক স্টেকহোল্ডারের সঙ্গে পরামর্শ করা হয়েছে। প্রকল্পটিতে বোরহানুদ্দিন, ভোলা ও বরিশালের স্থানীয় ও আঞ্চলিক কর্তৃপক্ষ এবং সুন্দরবন গ্যাস কোম্পানি লিমিটেড এবং বিপিডিবি'র ভোলা-১ প্রকল্প টিমের সহযোগীতা গ্রহণ করা হয়েছে।

এনবিবিএল বোরহানুদ্দিন উপজেলা চেয়ারম্যান ও ভূমি ও রাজস্ব বিভাগের সহিত মে ২০১৬ থেকে জানুয়ারি ২০১৭ সালের মধ্যে মালিকানা, উত্তরাধিকার এবং রেকর্ডগুলির মিউটেশনের সাথে জমি মালিকদের যাচাই ও পরামর্শ গ্রহণ করেছে।

ইএসআইএ প্রক্রিয়ার অংশ হিসেবে স্টেকহোল্ডারদের সাথে এপ্রিল-মে ২০১৬, জানুয়ারী ২০১৭ এবং মার্চ ২০১৭-তে ভূমি মালিক, প্রকল্প এলাকার সরাসরি বসবাসরত স্থানীয় সম্প্রদায় নিয়ে স্থানীয় নির্বাচিত প্রতিনিধি যেমন বোরহানুদ্দিন উপজেলা চেয়ারম্যান এবং কুতুবা, সাচরা এবং কাচিয়া ইউনিয়নের চেয়ারম্যান এবং অন্যান্য বহিরাগত স্টেকহোল্ডার যেমন সরকারি বিভাগ এবং এনজিও পরামর্শমূলক আলোচনা করেছে।



মূল বিষয়সমূহ ও সংশ্লিষ্ট বিষয়

উক্ত পরামর্শ থেকে প্রধান ফলাফল এবং পর্যবেক্ষণ নিম্নরূপ রেকর্ড করা হয়:

- প্রজেক্ট সাইট (অর্থাৎ ভোলা-১) এর সংলগ্ন বিদ্যমান বিপিডিবি বিদ্যুৎ কেন্দ্রের নির্মাণ পর্যায়ে, গ্যাসের বিস্তারণ এবং শব্দসংযোগের সময় ট্রাফিকের প্রতি স্থানীয় লোকজনের মধ্যে স্বাস্থ্য ও নিরাপত্তা সংক্রান্ত কিছু বিষয় ছিল;
- বি.পি.ডি.বি. প্রকল্প প্রতিষ্ঠার কারণে, চারটি জমিতে চারণ ভূমি, নদী বা অনুরূপ কোন সম্প্রদায়ের সম্পদের প্রবেশাধিকারের ভিত্তিতে কোন বিধিনিষেধ আরোপ করা হয়নি;
- বিদ্যমান বিপিডিপি প্ল্যান্ট প্রতিষ্ঠার কারণে প্রকল্প এলাকার প্রায় জমির মূল্য উল্লেখযোগ্যভাবে বৃদ্ধি পেয়েছে। এই প্রকল্পের আগমনের সঙ্গে আরও জমির মূল্য বৃদ্ধি প্রত্যাশা করা হচ্ছে;
- স্থানীয় জেলেদের প্রতিনিধির মতামত ছিল যে, জাহাজ এবং জেট এলাকার ব্যবহার স্থানীয় সম্প্রদায়ের উপর নেতিবাচক প্রভাব ফেলবে। এই নেতিবাচক প্রভাবের কারণে নৌকার মাঝি ও জেলেরা আন্দোলন করে এবং তারা উল্লেখ করে যে, জাল ব্যবহার, নির্দিষ্ট সময়কালে মাছের সংখ্যার হ্রাস এবং নদীর স্রোত মছন হওয়া সহ অন্যান্য সমস্যা সৃষ্টি হওয়ার সম্ভাবনা রয়েছে এবং মাছ ধরার কার্যক্রম সীমাবদ্ধ হওয়ার সম্ভাবনা রয়েছে।

পরবর্তী পদক্ষেপ

একটি অভিযোগ নিষ্পত্তির প্রক্রিয়া স্থির করা হচ্ছে যার দুরা প্রকল্পটির ব্যাপারে যেকোন উদ্বেগ থাকবে এবং এ ব্যাপারে জমি ক্রয় প্রক্রিয়া, এনবিবিএল এর কার্যক্রম এবং ঠিকাদারের ক্রিয়াকলাপ নিয়েও আরও বিস্তারিত আলোচনা করা যেতে পারে। এনবিবিএল কর্তৃক দাখিলকৃত অভিযোগের ব্যাপারে সাধারণ তদন্ত আয়জনের মাধ্যমে সংশ্লিষ্ট পক্ষগণ একটি সিদ্ধান্ত পৌছাতে পারে।

নাম: জগন্নাথ সিনহামাপত্রী

যোগাযোগ নম্বর: +৮৮০ ২ ৯৮৯০০৫৫

ই-মেইল আইডি: jsinhamahapatra@nutanbidyut.com

নির্মাণের সময়, চলমান অংশগ্রহণগুলি কমিউনিটি লিয়াজন অফিসারদের (সিওএইচএস) মাধ্যমে সঞ্চালিত হবে। এটি চলমান কার্যক্রম যেমন দেহলার খালের মাধ্যমে সামগ্রী ও সরঞ্জাম পরিবহন এবং বুরহানউদ্দিনের সড়কে প্রবেশের পাশাপাশি অফসাইট শ্রম শিবির স্থাপনের কাজকে সমর্থন করবে।

অপারেশন ফেজ চলাকালীন সময়ে উভয় অভিযোগ প্রক্রিয়া এবং চলমান কার্যক্রম অব্যাহত থাকবে।

উপসংহার

উপসংহারে, বেশিরভাগ প্রতিকূল পরিবেশগত এবং সামাজিক প্রভাবগুলি স্থানীয়, স্বল্পমেয়াদী বা অস্থায়ী হয় যদিও তাদের মধ্যে কিছু বাতাসের নির্গমন ও নির্গমন মুক্তির কারণে স্বাস্থ্যগত ঝুঁকির মত স্থায়ী হয়, তবে যথোপযুক্ত ডিজাইনের সাথে সামঞ্জস্যপূর্ণ হতে পারে পরিবেশগত ও সামাজিক ব্যবস্থাপনা পরিকল্পনার (এসএসএমপি) বাস্তবায়নের জন্য প্রশমন ব্যবস্থা এবং নিয়মিত তত্ত্বাবধানের প্রয়োগ।

উপসংহারে বলা যেতে পারে যে, বিরূপ পরিবেশগত ও সামাজিক প্রভাবগুলোর অধিকাংশই স্থায়ী, স্বল্প-মেয়াদী বা অস্থায়ী হয় যদিও বাতাস দূষণ ও ময়লা পানি নিঃসরণের কারণে স্বাস্থ্যগত ঝুঁকির মত কিছু প্রাকৃতিক সমস্যা স্থায়ীভাবে হয়ে থাকে। কিন্তু পরিবেশগত ও সামাজিক ব্যবস্থাপনা পরিকল্পনা (ইএসএমপি) এর বাস্তবায়ন, নিয়মিত পর্যবেক্ষণ, উপযুক্ত প্রতিকারমূলক ব্যবস্থা গ্রহণ এবং প্রয়োজ্য নকশা প্রণয়নের মাধ্যমে উক্ত বিরূপ প্রভাবগুলো বহুলাংশে হ্রাস করা যায়।