

৭ পরিবেশগত ও সামাজিক ব্যবস্থাপনা পরিকল্পনা

প্রকল্পটির জন্য পরিবেশ ও সামাজিক ব্যবস্থাপনা পরিকল্পনা (ইএসএমপি), প্রতিকূল পরিবেশগত এবং সামাজিক প্রভাব / ঝুঁকিগুলি প্রতিরোধ, হ্রাস, বা ক্ষতিপূরণ করার লক্ষ্যে এবং সম্প্রসারিত পদক্ষেপগুলো বাস্তবায়নের লক্ষ্যে ইহার কার্যক্রম উন্নত করেছে। এটা অত্র ভুক্ত করে নিম্নোক্ত বিষয়সমূহ:

- সম্ভাব্য প্রতিকূল প্রভাব কমানো।
- বাস্তবায়ন এবং অপারেশনের বিভিন্ন প্রকল্প পর্যায়ে প্রভাব এবং ক্ষয়ক্ষরণ ব্যবস্থা পর্যবেক্ষণ।
- প্রকল্প পরিকল্পনা, নকশা, নির্মাণ ও অপারেশন সহ ইএসএমপি এর একত্রিতকরণ।
- প্রাতিষ্ঠানিক ক্ষমতা তৈরিকরণ এবং প্রশিক্ষণ; এবং
- সংবিধিবদ্ধ প্রয়োজনীয়তা সম্মতি।

এটি লক্ষণীয় যে পরিবেশগত এবং সামাজিক স্থায়িত্ব প্রকল্প পৃষ্ঠপোষক (এসপি ইনফ্রা) ব্যবসায় সিদ্ধান্ত এবং প্রসেস একটি গ্রুপ পত্রের ইএইচএস ম্যানেজমেন্ট সিস্টেমের মাধ্যমে প্রসেস করা হয়। এনবিবিএল কর্পোরেট নীতি ও পদ্ধতির প্রয়োজনীয়তাগুলিও সংহত করবে এবং প্রকল্পটির পরিবেশগত ও সামাজিক কর্মক্ষমতা একযোগে বাস্তবায়িত হবে কিনা তা নিশ্চিত করবে।

৭.১ পরিমাপ পদ্ধতি

মূল পরিবেশগত ও সামাজিক প্রভাব চিহ্নিত করা হয়েছে এবং ক্ষতিকারক পদক্ষেপসহ অধ্যায় ৫ এ রিপোর্ট করা হয়েছে। পরিবেশ ও পরিবেশগত উপকরণগুলির জন্য ক্ষয়ক্ষতি ব্যবস্থাগুলির একটি সারসংক্ষেপ প্রস্তুতের জন্য চিহ্নিত করা হয়েছে এবং প্রকল্পটির একটি অপারেশন ফেজ টেবিল ৭.১ এ উপস্থাপিত হয়েছে। সারণী ৭.২ সামাজিক-অর্থনৈতিক প্রভাব, শোষণ এবং পর্যবেক্ষণ ব্যবস্থা একটি সংক্ষিপ্ত বিবরণ এখানে অত্র ভুক্ত করা হয়েছে। এটি বাস্তবায়নের জন্য নিরসন ব্যবস্থা এবং তহবিলের উৎস বাস্তবায়নের দায়-দায়িত্বের মাধ্যমে চিহ্নিত করা হয়েছে। প্রকল্পটির নির্মাণ পর্যায়ে প্রস্তাবিত ক্ষয়ক্ষতির অনেকগুলি পদক্ষেপগুলি ভাল নির্মাণ এবং হাউসকিপিং অনুশীলনগুলির সাথে যুক্ত রয়েছে যা বিড ডকুমেন্টের মধ্যে অত্র ভুক্ত করা হবে এবং ইপিসি এবং সরঞ্জাম সরবরাহকারী ঠিকাদারের সাথে চূড়ান্ত চুক্তির মধ্যে অত্র ভুক্ত করতে হবে। প্রজেক্টটির অপারেশন ফেজ (যেমন বায়ু নির্গমন এবং শৌচাগারের জন্য যারা) এর ক্ষয়ক্ষতির বেশিরভাগই ইতোমধ্যেই প্রকল্প নকশায় বিশেষ উল্লেখযোগ্য বিষয়গুলির মধ্যে অত্র ভুক্ত করা হয়েছে যা নিয়ন্ত্রণ ব্যবস্থা হিসাবে চিহ্নিত করা হয়েছে।

বিদ্যুৎ ক্রয় চুক্তির (এনবিবিএল এবং বিপিডিবি-এর মধ্যে স্বাক্ষরিত হওয়ার) প্রকল্পটি নির্মাণের পর্যায় প্রায় ২৪ মাস স্থায়ী হয় এবং প্রকল্পটির অপারেশন ফেজ ২২ বছর।

(১) ১ প্রকল্প পরিকল্পনার সাথে যুক্ত সামাজিক প্রভাবও নির্মাণ পর্যায়ে আচ্ছাদিত হয়েছে।

ইআরএম নতুন বিদ্যুৎ (বাংলাদেশ) লিমিটেড, ভোলা-২- চূড়ান্ত ইএসআইএ প্রতিবেদন (হালনাগদকৃত)
প্রকল্প: ০৩৪৫১৩৩/১১১৫৪৫ জানুয়ারী, ২০১৮

যাইহোক, প্রকল্পটির নকশা অনুসারে ইহার মেয়াদ ৩০ বছর এবং এনবিবিএল প্রকল্পটির জীবদ্দশায় ইএসএমপি এ নিরসন ব্যবস্থা বাস্তবায়িত করার জন্য দায়ী হবে।

ই এস এম পি নিম্নলিখিত ফ্রেমওয়ার্ক ম্যানেজমেন্ট প্লান (আনক্স এক্স) দ্বারা সমর্থিত:

- আনক্স এক্সএল: স্বার্থ সংশ্লিষ্টদের সম্পৃক্তকরণ পরিকল্পনা;
- আনক্স এক্স ২: পুনঃনিষ্পত্তি কাঠামো।
- আনক্স এক্স ৩: লিঙ্গ ভিত্তিক পদক্ষেপ গ্রহণ পরিকল্পনা।
- আনক্স এক্স ৪: শ্রম ও অন্তঃপ্রবাহ পরিকল্পনা।

ইআরএম নতুন বিদ্যুৎ (বাংলাদেশ) লিমিটেড, ভোলা-২- চূড়ান্ত ইএসআইএ প্রতিবেদন (হালনাগদকৃত)
প্রকল্প: ০৩৪৫১৩৩/১১১৫৪৫ জানুয়ারী, ২০১৮

৭-২

পৃষ্ঠা: ২

টেবিল ৭.১ প্রকল্পের পরিবেশগত এবং বাস্তুসংস্থানসংক্রান্ত ব্যবস্থাপনা

ক্রমিক নং	প্রভাবিত দৃষ্টিভঙ্গি	প্রকল্প কার্যক্রম/প্রভাবিত অঞ্চল	সম্ভাবনা প্রভাব	প্রস্তাবিত সংক্রমণ ব্যবস্থা	সংক্রমণ বাস্তুবায়নের জন্য দায়িত্ব	নিঃসরণ বাস্তুবায়ন তত্ত্বাবধানের জন্য দায়িত্ব	রিপোর্টিং প্রয়োজনীয়তা	সম্ভাব্য ব্যয় এবং শেষণ খরচের উৎস
এ	সাইট প্রস্তুতি এবং নির্মাণের সাথে সহযোগী	পরিবেশগত বিষয়াদি						
১.১	মাটির গুণগত মান	সাইট ক্লিয়ারিং, বালি ভরাট এবং সাইট প্রস্তুতি, গ্যাস পাইপলাইন স্থাপন, অস্থায়ী জেটি সাইট থেকে ভারী লোডার ব্যবহার।	মাটির ক্ষয় এবং সল্লিবিষ্ট	বিশেষ যানবাহন অস্থায়ী জেটি ভারী যানবাহন আন্দোলনের জন্য রুট পরিসংখ্যান; শুকানোর সময় এবং মাটি স্থাপন, এবং যখন ভিজা না; মাটি ক্ষয় প্রতিরোধের জন্য ঢাল সহ এলাকায় ছোট বাঁধ নির্মাণ।	নিযুক্ত ইপিপি ঠিকাদার	এনবিএলএল এর সাইটের প্রকল্প ব্যবস্থাপনা টীম	এইচএসই এর কাছে রুট প্ল্যান পেশ করা এবং এনবিএলএল এর প্রকল্প ব্যবস্থাপনা টীম।	ইপিপি ঠিকাদার ব্যয়
১.২	মাটি এবং পলির গুণগত মান	ভারী যন্ত্রপাতি ও পরিবহন যানবাহন স্থালানি ও অপারেশন, আনলোডিং এবং কাছাকাছি লোডিং কার্যক্রম অস্থায়ী জেটি। সংগ্রহস্থল এবং হ্যান্ডলিং রাসায়নিক পদার্থসমূহ।	উপচে পড়া এবং লীকের মাধ্যমে মাটি এবং পলির দূষণ	স্থালানী ট্যাংক এবং রাসায়নিক স্টোরেজ এলাকায় সীলমোহর এলাকায় বসানো এবং অননুমোদিত এন্ট্রি প্রতিরোধ করার জন্য তালা দিয়ে সরবরাহ করা; তেল, স্থালানী বা রাসায়নিক পদার্থের যেকোন স্পিলজেস অনুসরণ করে তাৎক্ষণিক পরিষ্করণ পদক্ষেপগুলির জন্য নির্দেশিকা এবং পদ্ধতি প্রস্তুত করা; মাটি পরিষ্কার-পরিষ্করণ এবং সংশোধনের জন্য একটি সাইট-নির্দিষ্ট জরুরী প্রতিক্রিয়া পরিকল্পনার উন্নয়ন; দূষণ ঘটনার সাথে সম্পর্কিত জরুরী পদ্ধতি এবং অনুশীলন সঙ্গে কর্মীদের এবং কর্মীদের পরিচিত একটি প্রশিক্ষণ কর্মসূচি বাস্তবায়ন; তেল, স্থালানী, এবং রাসায়নিকের জন্য সংগ্রহস্থলের এলাকাগুলি বন্ড বা অন্যান্য প্রতিরোধ যন্ত্রগুলির দ্বারা বেষ্টিত হতে পারে যাতে দূষিত মাটি, পলি, পানি বা ভূগর্ভস্থ পানি থেকে কোনও ভাঙা তেল, স্থালানী বা রাসায়নিক পদার্থ পুনরুদ্ধার করা যায়; স্পিলস বা ড্রিপ ট্রে ব্যবহার করুন যাতে ছিদ্র এবং ফুসকুড়ি থাকে এবং ছোট স্পিল এবং লিকগুলি পরিষ্কার করতে স্পিল কন্ট্রোল কিট ব্যবহার করুন; এবং ঝড়ের পানি সিস্টেমের প্রবেশ পূর্বে বাল্ডেড এলাকার পৃষ্ঠতলের রান-অফের চিকিত্সা করার জন্য তেল/জল বিভাজক স্থাপন।	নিযুক্ত ইপিপি ঠিকাদার	এনবিএলএল এর এইচএসই টীম এবং সাইটের প্রকল্প ব্যবস্থাপনা টীম	এইচএসই টীমের কাছে অনুমোদনের জন্য প্ল্যান পেশ করা এবং এনবিএলএল এর কাছে মাসিক রিপোর্ট পেশ করা।	ইপিপি ঠিকাদার ব্যয়
১.৩	মাটির গুণগত মান	সংগ্রহস্থল, হ্যান্ডলিং, এবং নিষ্পত্তি নির্মাণ বর্জ্য।	মাটির দূষণ	মনোনীত এলাকার বর্জ্য নিষ্পত্তি ও স্যানিটেশন সুবিধা ব্যবহারের জন্য প্রশিক্ষণ শ্রমিক; ক্ষতির সামগ্রী বা দূষণের সম্ভাব্যতা কমিয়ে আনতে নির্মাণ সামগ্রীর জন্য ডেডিকেটেড স্টোরেজ এলাকা সরবরাহ করুন; নির্মাণ সামগ্রীর অতিরিক্ত সরবরাহ কমিয়ে আনতে একটি নির্মাণ উপকরণ তালিকা পরিচালনা ব্যবস্থা বাস্তবায়ন, যা নির্মাণকালের শেষে অতিরিক্ত সরঞ্জামের নিষ্পত্তি হতে পারে; বিপজ্জনক এবং অ বিপজ্জনক বর্জ্য পৃথক করা এবং উত্পাদিত বর্জ্য ধরনের জন্য উপযুক্ত পাত্র সরবরাহ করা (যেমন: জমিন উপকরণ এবং পোকামাকড় আকর্ষণ এড়ানোর জন্য এবং গন্ধ ক্ষয় কমানো থেকে বাঁচানো)। সরাসরি সূর্যালোক, বায়ু এবং বৃষ্টি থেকে দূরে বন্দুকের কন্টেইনারে স্টোর বর্জ্য; কোন লিক বা স্পিল সনাক্ত করার জন্য বর্জ্য পাত্র পরিদর্শন করার অনুমতি দেওয়ার জন্য পর্যাপ্ত স্থান সরবরাহ করুন; স্টোরেজ এলাকায় সবচেয়ে ক্ষয়প্রাপ্ত বর্জ্য ধারণার পরিমাণ ১১০% মিটমাট করার ক্ষমতা ধারণযোগ্য, মেঝে এবং প্রতিরোধের নিশ্চিতকরণ; কংক্রিট ব্যাচিং উদ্ভিদ কাছাকাছি একটি এলাকায় নিষ্ক্রিয় কংক্রিট বর্জ্য সংগ্রহ এবং এই বর্জ্য মেঝে বা রাস্তা অধীনে; এবং লাইসেন্সকৃত ঠিকাদার দ্বারা বিটুমেন সহ বিপজ্জনক বর্জ্য নিষ্পত্তি।	নিযুক্ত ইপিপি ঠিকাদার	এনবিএলএল এর এইচএসই টীম এবং সাইটের প্রকল্প ব্যবস্থাপনা টীম	এনবিএলএল এর কাছে মাসিক রিপোর্ট পেশ করা।	ইপিপি ঠিকাদার ব্যয়

7	প্রস্তাবিত দৃষ্টিভঙ্গি	প্রকল্প কার্যক্রম/প্রস্তাবিত অঞ্চল	সম্ভাবনা প্রভাব	প্রস্তাবিত সংক্রমণ ব্যবস্থা	সংক্রমণ বাস্তবায়নের জন্য দায়িত্ব	নিঃসরণ বাস্তবায়ন তত্ত্বাবধানের জন্য দায়িত্ব	রিপোর্টিং প্রয়োজনীয়তা	সম্ভাব্য ব্যায় এবং শোষণ খরচের উৎস
২.১	ভূ-পৃষ্ঠ পানির গুণগত মান	যন্ত্রপাতি এবং যন্ত্রপাতি ওয়াশিং থেকে বর্জ্য জল নিষ্কাশন স্যানিটারি সুবিধা	ভূ-পৃষ্ঠ পানির দূষণ	যানবাহন সার্ভিসিং ছাদ এবং সিমেন্টেড এলাকায় অবস্থিত বিছানা ধোয়া। এই আবৃত এলাকায় তেল/জল বিভাজক সংযুক্ত নিষ্কাশন নিষ্কাশন এবং সঠিকভাবে জমি/অভ্যন্তরীণ জলের চ্যানেল; তেল ফুটো বা স্পাইলাইজ অন্তর্ভুক্ত এবং অবিলম্বে পরিষ্কার। বর্জ্য তেল সংগ্রহ এবং পুনর্ব্যবহারযোগ্য বা নিষ্পত্তি জন্য সংরক্ষণ করা হবে; তেল এবং গ্রীস বিভাজক পরিষ্কার কার্যক্রম থেকে উত্পাদিত বর্জ্য জল ব্যবহার করা হবে; কংক্রিট ব্যাচিংয়ের যেকোনো উদ্বৃত্ত বর্জ্য জলকে ডিসচার্জ করার আগে স্রাবের মানগুলি মেনে চলতে চিকিত্সা করা উচিত: পর্যাপ্ত স্যানিটারি সুবিধা, যেমন টয়লেট এবং ঝরনা, নির্মাণ কর্মীদের জন্য সরবরাহ করা; কর্মীরা নিরস্ত্র এলাকার জন্য ডিজাইনকৃত এলাকায়/ডিনার ব্যবহারে প্রশিক্ষিত এবং টয়লেট ব্যবহার করার জন্য উৎসাহিত। স্যানিটারি বর্জ্য জলসেচ ব্যবস্থা চিকিত্সা প্রদান করা; সমস্ত সিওয়াজ এবং তরল ইসিআর এর শিডিউল ৯ এবং ১০ নির্দিষ্ট মান পূরণের চিকিত্সা। ১৯৯৭ সালের যথাক্রমে ভূমি/অভ্যন্তরীণ জলের স্রাবের পূর্বে আইএফসি ইএইচএস নির্দেশিকা।	নিযুক্ত ইপিপি ঠিকাদার	সাইটের প্রকল্প ব্যবস্থাপনা টীম এবং নিযুক্ত এইচএসই টীম	এনবিএলএল এর কাছে মাসিক রিপোর্ট পেশ করা।	ইপিপি ঠিকাদার ব্যায়
২.২	ভূ-পৃষ্ঠ তলের পানির গুণগত মান	লিক এবং তেল, লুব্রিকেন্ট, স্থালানি স্পিল মজুরি বা রাসায়নিক অপ্রয়োজনীয় হ্যান্ডলিং	ভূ-পৃষ্ঠ তলের পানির দূষণ	শুষ্ক মৌসুমের সময় ধুলো চাপের জন্য একটি নিয়মিত এবং কঠোর পানি সরবরাহ এবং ছিটানোর ব্যবস্থা বাস্তবায়ন; যতটা সম্ভব সম্ভব, কংক্রিট ব্যাচিং উদ্ভিদটি সংবেদনশীল রিসেপ্টর এবং সীমানা প্রাচীরের একটি অংশে অতিরিক্ত নেট / কঠিন বাধা থেকে পথ সনাক্ত করুন। ধুলো পরিবহন কমাতে আবাসিক রিসেপ্টর; স্টকপাইল এবং রিসেপ্টরের মধ্যে সর্বাধিক সম্ভাব্য দূরত্ব বজায় রাখুন; কভার এবং / অথবা জলাশয়গুলি খনন করা জিনিসগুলির মতো স্টকপাইলগুলি, যেমন খননকৃত লুট, আলগা নির্মাণ উপাদান প্লেস, ক্ষতিকারক ধুলো এড়াতে, নির্মাণের সময়, অ্যাক্সেস রাস্তাটি নিয়মিতভাবে ময়লা এবং স্লাইর থেকে পরিষ্কার, পরিষ্কার রাখার জন্য রক্ষণাবেক্ষণ করা হবে। বস্তু পরিবহন সম্পূর্ণরূপে অচল শীট এবং চাকা ওয়াশিং সঙ্গে আবৃত করা হবে। প্রকল্প সাইটে বা বাইরে কোন বর্জ্য পুড়িয়ে ফেলা হবে না।	নিযুক্ত ইপিপি ঠিকাদার	সাইটের প্রকল্প ব্যবস্থাপনা টীম এবং নিযুক্ত এইচএসই টীম	এনবিএলএল এর কাছে মাসিক রিপোর্ট পেশ করা।	ইপিপি ঠিকাদার ব্যায়
৩.২	বায়ুর গুণগত মান	সাইট প্রস্তুতি, ভর্তি এবং স্বরসমষ্টি; বিস্ত্রি এবং সরঞ্জাম ভিত্তি জন্য মাটি খনন সরঞ্জাম ভিত্তি জন্য ড্রাইভিং পাইল; কংক্রিট কাজ করে পরিবহন সংক্রান্ত কার্যক্রম	চলমান ধূলাবালি	২০ কিলোমিটার/ঘন্টা গতির সীমা নির্মাণ সাইট/অ্যাক্সেস রাস্তা প্রয়োগ করা হবে; নিয়মিতভাবে ডিজেল চালিত সমস্ত সরঞ্জাম বজায় রাখুন এবং এনও২, পিএম২ এবং এসও২এর নির্গমন এড়ানোর জন্য সময় হ্রাস করুন; এইচজিডি এবং ডিজেল চালিত সরঞ্জামগুলিতে সালফার সামগ্রী <০.২৫% সহ উচ্চ গতির ডিজেল (এইচএসডি) ব্যবহার করুন; এবং তাদের নিষ্কাশন থেকে উল্লেখযোগ্য কালো ধোঁয়া নির্গত করা যানবাহন/সরঞ্জাম নিষ্কাশন পরিসেবা/প্রতিস্থাপিত করা হবে।	নিযুক্ত ইপিপি ঠিকাদার	সাইটের প্রকল্প ব্যবস্থাপনা টীম এবং নিযুক্ত এইচএসই টীম	এনবিএলএল এর কাছে মাসিক রিপোর্ট পেশ করা।	ইপিপি ঠিকাদার ব্যায়
	গোলযোগ	নির্মাণ কাজ জন্য ভারি যন্ত্রপাতি অপারেশন, সরঞ্জাম ভিত্তি জন্য পাইলিং পরিবহন সংক্রান্ত কার্যক্রম	পরিবেষ্টিত মাত্রা বৃদ্ধি	ঠিকাদারের সাধারণ কাজ ঘন্টা সোমবার থেকে রবিবার পর্যন্ত ০৬.০০ এবং ২১.০০ ঘন্টার মধ্যে থাকবে। এই ঘন্টার বাইরে কাজ করা দরকার, এটি এমন ক্রিয়াকলাপগুলিতে সীমাবদ্ধ হওয়া উচিত যা কাছাকাছি এনএসআরগুলির শব্দ শব্দের মাত্রা অতিক্রম করবে না; শুধুমাত্র ভাল রক্ষণাবেক্ষণ সরঞ্জাম সাইটে চালিত করা উচিত; চলন্ত অংশ লুব্রিকেন্ট সহ সরঞ্জাম নিয়মিত রক্ষণাবেক্ষণ, আলগা অংশ টাইটেনিং এবং ওর্ণ আউট উপাদান প্রতিস্থাপন করা উচিত একযোগে অপারেটিং যন্ত্রপাতি সংখ্যা।	নিযুক্ত ইপিপি ঠিকাদার	সাইটের প্রকল্প ব্যবস্থাপনা টীম এবং নিযুক্ত এইচএসই টীম	এনবিএলএল এর কাছে মাসিক রিপোর্ট পেশ করা।	ইপিপি ঠিকাদার ব্যায়

ক্রমিক নং	প্রভাবিত দৃষ্টিভঙ্গি	প্রকল্প কার্যক্রম/প্রভাবিত অঞ্চল	সম্ভাবনা প্রভাব	প্রস্তাবিত সংক্রমণ ব্যবস্থা	সংক্রমণ বাস্তবায়নের জন্য দায়িত্ব	নিঃসরণ বাস্তবায়ন ভাবধারার জন্য দায়িত্ব	রিপোর্টিং প্রয়োজনীয়তা	সম্ভাব্য ব্যয় এবং শোষণ খরচের উৎস
	স্থলজীবী উদ্ভিদ এবং প্রাণী	সাইট প্রস্তুতি এবং সংশ্লিষ্ট কার্যক্রম প্রাকৃতিক গ্যাস পাইপলাইন জন্য খনন	বাসস্থান ক্ষতি কারণে: প্রাকৃতিক গ্যাস পাইপলাইন এ উদ্ভিদের ক্লিয়ারেন্স সাইট ক্লিয়ারেন্স বালি ভরাট এবং স্তর আগে	শব্দটিকে দৃঢ়ভাবে এক দিক থেকে নির্গত করার জন্য পরিচিত হওয়া উচিত যাতে শব্দের কাছাকাছি যতদূর সম্ভব এনএসআর থেকে দূরে নির্দেশ দেওয়া হয়; নয়েজ উদ্ভিদ (যেমন ব্রেকার এবং রোলার) রিসেস্টর থেকে যতদূর সম্ভব কার্যকর হিসাবে স্থাপন করা হবে। হেরপেটোফুয়ালাল বিশেষজ্ঞদের দ্বারা প্রকল্পের সাইটটির প্রাক-নির্মাণ জরিপের প্রয়োজন হয় এবং বিদ্যমান স্ক্র্যাপ উপাদানগুলি অপসারণের জন্য কোনও জাতি পাওয়া গেলে উদ্ধারের জন্য প্রত্যয়িত সর্প ক্যাচারের সহায়তায় এটি করা উচিত। পাইপলাইন সারির জন্য একই ব্যবস্থা করা উচিত। পাইপলাইনের সারিতে উদ্ভিদ অপসারণের পূর্বে পাথির বাসাগুলির প্রাক-নির্মাণের সার্ভে নেওয়া উচিত; পদ্ধতির সড়ক ও গ্যাস পাইপলাইনের জন্য ভূমি ক্লিয়ারিং সর্বনিম্ন পরিমাণে রাখা হবে; যেখানেই সম্ভব, গ্যাসের সারিবদ্ধকরণে পরিবর্তনগুলি বড় গাছ এবং গ্রামের পুকুরের অনুভূতি এড়ানোর জন্য পাইপলাইন তৈরি করা হবে। যেখানেই সম্ভব, উদ্ভিদ এবং অ্যাক্সেস রাস্তা বরাবর স্থান প্রাপ্যতা উপর নির্ভর করে, রোপণ কার্যক্রম সম্বলিত হবে। প্রকল্প এলাকার বাইরে রোপণ কার্যক্রমের জন্য স্থানীয় বন বিভাগ ও উপজেলা প্রশাসনের সাথে জড়িত থাকুন। প্রাকৃতিক সম্পদগুলির চাপ এড়ানোর জন্য স্থানীয় কর্মীদের অগ্রাধিকার নির্মাণ কার্যক্রম দেওয়া হবে; নির্মাণ কর্মীদের কঠোর নির্দেশ দেওয়া উচিত যাতে তাদের জ্বালানি ও কাঠের ব্যবহারের জন্য নিকটবর্তী এলাকার গাছ কাটা না হয়; বন্য প্রাণীদের শিকার এবং আটকানো কর্মীদের দ্বারা নিষিদ্ধ করা উচিত এবং চুক্তিবদ্ধ বাধাবাধকতা দ্বারা আবদ্ধ করা উচিত; প্রকল্প সাইটের আশেপাশের গাছপালাগুলির প্রভাবগুলি ত্রাস করার জন্য রান্না করার জন্য এলপিজি/কেরোসিন ব্যবহার করা/উতসাহিত করা দরকার; টেকসই সম্পদ ব্যবহার উন্নীত করতে নির্মাণ শ্রমিকদের সংরক্ষণ ও সচেতনতা প্রশিক্ষণ দেওয়া হবে।	নিয়োগকৃত বিশেষজ্ঞবৃন্দ এবং নিযুক্ত ইপিপি ঠিকাদার	দরকার অনুযায়ী সাইটের প্রকল্প ব্যবস্থাপনা টিম এবং নিযুক্ত এইচএসই টিম	এনবিএলএল এর কাছে মাসিক রিপোর্ট পেশ করা।	প্রকল্প ডেভেলোপার এবং ইপিপি ঠিকাদার ব্যয়
৫.২	স্থলজগত/জলজ উদ্ভিদ এবং প্রাণী	নির্মাণ ও পরিবহন কার্যক্রম	বাসস্থান ব্যাঘাত সংরক্ষণ তাতপর্য প্রজাতির প্রভাব	নির্মাণ/অপারেশন চলাকালে ব্যবহৃত এবং নৌযানগুলির কারণে ব্যাংকের ক্ষয়ক্ষতির ক্ষেত্রে পর্যায়ে, এনবিবিএল উভয় পক্ষের প্রকল্পস্থলে খায় ঘাটের মাঝামাঝি প্রকল্পস্থলে বিনিয়োগ করবে কারণ বৃহত্তর দরজায় ও নৌযানগুলির গতিবেগ সূর্য সৃষ্টি করবে এবং খাল ব্যাংকে ক্ষয় সৃষ্টি করবে এবং খালের নৃশংসতা বৃদ্ধি পাবে; জাহাজের মাধ্যমে খাল প্রবেশের আদর্শ সময়টি যথোপযুক্ত সৃষ্টিকর্তা মধ্যাহ্নভোজ হতে হবে কার্যকলাপ ত্রাস; পূর্বনির্ধারিত সার্ভেগুলি দেহারুলার খালের ঘরিয়াল বিশেষজ্ঞের দ্বারা তার উপস্থিতি নিশ্চিত করার জন্য গ্রহণ করা উচিত; এনবিবিএল কর্তৃক সম্মত যে কোন ক্ষতিকারক পদক্ষেপ নির্মাণ পর্যায়ে কার্যকর করা উচিত; শীতকালে মৌসুমের সময় প্রবাসী পাখি জরিপগুলি প্রকল্প কার্যক্রমগুলির কোন প্রভাব সম্পর্কে নিশ্চিত হতে হবে; এবং গণ্য হিসাবে নিরসন ব্যবস্থা এনবিবিএল দ্বারা নেওয়া প্রয়োজন।	নিয়োগকৃত বিশেষজ্ঞবৃন্দ এবং নিযুক্ত ইপিপি ঠিকাদার	দরকার অনুযায়ী সাইটের প্রকল্প ব্যবস্থাপনা টিম এবং নিযুক্ত এইচএসই টিম	জরিপের রিপোর্ট পেশ করা এবং এনবিএলএল এর কাছে মাসিক রিপোর্ট পেশ করা।	প্রকল্প ডেভেলোপার এবং ইপিপি ঠিকাদার ব্যয়
	যোগাযোগ ব্যবস্থা	কর্মীদের পরিবহন এবং রাস্তা নেটওয়ার্কের ব্যবহার	সড়ক ট্র্যাফিকের বৃদ্ধির মাধ্যমে বিদ্যমান সড়ক ব্যবহারকারীদের অসুবিধা	এড়ানো, শিখর ঘন্টা জন্য ভারী যানবাহনআন্দোলন যেখানে সম্ভব; গতি সীমা ২০ এর মধ্যে এক্সেস রোড হবে।	এনবিবিএল এবং নিযুক্ত ইপিপি ঠিকাদার	দরকার অনুযায়ী সাইটের প্রকল্প ব্যবস্থাপনা টিম এবং নিযুক্ত এইচএসই টিম	এনবিএলএল এর কাছে মাসিক রিপোর্ট পেশ করা।	ইপিপি ঠিকাদার ব্যয়

ক্রমিক নং	প্রভাবিত দৃষ্টিভঙ্গি	প্রকল্প কার্যক্রম/প্রভাবিত অঞ্চল	সম্ভাবনা প্রভাব	প্রস্তাবিত সংক্রমণ ব্যবস্থা	সংক্রমণ বাস্তবায়নের জন্য দায়িত্ব	নিঃসরণ বাস্তবায়ন তত্ত্বাবধানের জন্য দায়িত্ব	রিপোর্টিং প্রয়োজনীয়তা	সম্ভাব্য ব্যয় এবং শোষণ খরচের উৎস
				ট্রাফিক নিয়ম অনুসরণ, প্রয়োজনীয় স্টপপ্যাজ এবং ওভারটেকিং রোধ, ট্রাফিক নিয়মিত পার্কিং উভয়সহিত ড্রাইভার মধ্যে প্রশিক্ষণ এবং সচেতনতা।				
	স্থানীয়স্বাস্থ্য এবং নিরাপত্তা	সাধারণ নির্মাণ কার্যক্রম নির্মাণ কর্মীদের অন্তর্ভুক্ত প্রবাহ	জলবায়ু পরিবর্তনের কারণে স্বাস্থ্যের উপর প্রভাব রোগের প্রাদুর্ভাব বৃদ্ধি	নির্মাণের ক্ষেত্রে ব্যক্তিদের প্রবেশ প্রতিরোধে এবং জনসাধারণকে রক্ষা করার জন্য বাধা প্রদান করা হবে নির্মাণ কার্যক্রম সঙ্গে যুক্ত বিপদ এম্বলোজার; চিকিৎসা, নজরদারি এবং চিকিৎসার চিকিৎসার মাধ্যমে চিকিৎসা সুবিধাগুলি এবং যেখানে প্রয়োজন হয়, ত্রাণ কার্যক্রম; শ্রমিকদের মধ্যে সচেতনতা সচেতনতা ও শিক্ষার উদ্যোগ; শ্রম শিবির এবং পার্শ্ববর্তী এলাকায় একটি ভেক্টর নিয়ন্ত্রণ প্রোগ্রাম বাস্তবায়ন; সাইটে এবং কাছাকাছি স্থির জল পুল গঠন এড়াতে; স্যানিটারি উন্নতি এবং নিম্নলিখিত মাধ্যমে মশার বিস্তার প্রতিরোধ প্রজেক্ট সাইটের নিকটবর্তী এলাকায় মানব বসতির কাছাকাছি প্রজনন আবাসস্থল; ঝুঁকি, প্রতিরোধ, এবং ভেক্টর-বহির্ভূত রোগের জন্য চিকিৎসা উপলব্ধ এলাকা অধিবাসীদের এবং কর্মীদের শিক্ষা।	নিয়োগকৃত বিশেষজ্ঞবৃন্দ এবং নিযুক্ত ইপিএসি ঠিকাদার	দরকার অনুযায়ী সাইটের প্রকল্প ব্যবস্থাপনা টিম এবং নিযুক্ত এইচএসই টিম	এনবিএলএল এর কাছে মাসিক রিপোর্ট পেশ করা।	প্রকল্প ডেভেলোপার এবং ইপিএসি ঠিকাদার ব্যয়
৭.২	স্থানীয়স্বাস্থ্য এবং নিরাপত্তা	ভারী ট্রাফিক মুভমেন্ট	নিরাপদ ট্রাফিক	বিশেষ করে গতির সীমা ২০ কিমি/ঘন্টার মধ্যে, ড্রাইভারগুলির মধ্যে নিরাপত্তা দিকগুলিতে জোর দেওয়া জোরপূর্বক; শুধুমাত্র লাইসেন্সপ্রাপ্ত ড্রাইভার প্রকল্প দ্বারা নিযুক্ত করা হয় তা নিশ্চিত করা; যেখানে সম্ভব ভারী যানবাহন আন্দোলনের জন্য শিখর ঘন্টা এড়ানো; যানবাহনগুলির নিয়মিত রক্ষণাবেক্ষণ এবং সরঞ্জাম নির্মমতার কারণে সৃষ্ট সম্ভাব্য গুরুতর দুর্ঘটনাগুলিকে কমিয়ে আনতে প্রস্তুতকারক-অনুমোদিত অংশগুলি ব্যবহার করুন অকাল ব্যর্থতা; স্থানীয় সম্প্রদায় এবং দায়ী কর্তৃপক্ষের সাথে সংকেত উন্নত করার জন্য সহযোগিতা (উদাহরণ: পথচারী ক্রসিং, গতি সীমা ইত্যাদি), দৃশ্যমানতা এবং ট্র্যাফিক এবং পথচারীদের নিরাপত্তা সম্পর্কে সচেতনতা;এবং জরুরি জরুরি উত্তরদাতাদের সাথে সমন্বয় নিশ্চিত করার জন্য যথাযথ প্রাথমিক সহায়তা নিশ্চিত করা হবে।	নিয়োগকৃত বিশেষজ্ঞবৃন্দ এবং নিযুক্ত ইপিএসি ঠিকাদার	দরকার অনুযায়ী সাইটের প্রকল্প ব্যবস্থাপনা টিম এবং নিযুক্ত এইচএসই টিম	জরিপের রিপোর্ট পেশ করা এবং এনবিএলএল এর কাছে মাসিক রিপোর্ট পেশ করা।	প্রকল্প ডেভেলোপার এবং ইপিএসি ঠিকাদার ব্যয়
৭.৩	পেশাগত স্বাস্থ্য এবং নিরাপত্তা	নির্মাণ কার্যক্রম	দুর্ঘটনা ঝুঁকির কারণে কর্মীদের দুর্ভোগ	সাইট নির্দিষ্ট স্বাস্থ্য ও নিরাপত্তা পরিকল্পনা উন্নয়ন ও বাস্তবায়ন; শ্রমিকদের জন্য চাকরির প্রশিক্ষণ গ্রহণ করা হবে; ওয়ার্ক পারমিট সিস্টেম অনুসরণ করা হবে; পিপিই সরবরাহ করা হবে এবং পিপিই ব্যবহার করা হবে; এসওপিএস নির্মাণ এবং সম্পর্কিত জন্য উন্নত করা প্রয়োজন উদ্ভিদ কার্যক্রম;	এনবিএলএল এবং নিযুক্ত ইপিএসি ঠিকাদার	দরকার অনুযায়ী সাইটের প্রকল্প ব্যবস্থাপনা টিম এবং নিযুক্ত এইচএসই টিম	এনবিএলএল এর কাছে মাসিক রিপোর্ট পেশ করা।	ইপিএসি ঠিকাদার ব্যয়
বি	অপারেশন পেজ এর সাথে পরিবেশগত বিষয়ে সহযোগিতা							
১.১	মাটি এবং পলির গুণগত মান	অফিস এবং ক্যান্টিন হতে ড্রিলিউটিপি,ইটিপি এবং এসটি পি গ্যাস টার্বাইনস ল্যাবরেটরিজ জিটি কোম্পজার লিউব অয়েল সিস্টেম	অপচয় হতে মাটি এবং পলির দূষণ	বর্জ্যগুলি এমনভাবে সংরক্ষণ করা হবে যা অসঙ্গতিহীন বর্জ্যগুলির মধ্যে যোগাযোগ প্রতিরোধ করবে, উদাহরণ: পোস্ট সামঞ্জস্য চেক, বিপজ্জনক বর্জ্য সঠিক লেবেলিং; ঝুঁকিপূর্ণ বর্জ্যগুলির কোনও স্পিলেজ প্রতিরোধের জন্য এবং স্টোরেজ এলাকায় বিশেষ যত্ন নেওয়া হবে যেমন এ অঞ্চলে অ্যাক্সেস সীমিত করা (প্রশিক্ষিত কর্মীদের ছাড়া)।	নিয়োগকৃত বিশেষজ্ঞবৃন্দ এবং নিযুক্ত ইপিএসি ঠিকাদার	দরকার অনুযায়ী সাইটের প্রকল্প ব্যবস্থাপনা টিম এবং নিযুক্ত এইচএসই টিম	এনবিএলএল এর কাছে মাসিক রিপোর্ট পেশ করা।	প্রকল্প ডেভেলোপার এবং ইপিএসি ঠিকাদার ব্যয়

ক্রমিক নং	প্রভাবিত দৃষ্টিভঙ্গি	প্রকল্প কার্যক্রম/প্রভাবিত অঞ্চল	সম্ভাবনা প্রভাব	প্রস্তাবিত সংক্রমণ ব্যবস্থা	সংক্রমণ বাস্তবায়নের জন্য দায়িত্ব	নিঃসরণ বাস্তবায়ন তত্ত্বাবধানের জন্য দায়িত্ব	রিপোর্টিং প্রয়োজনীয়তা	সম্ভাব্য ব্যায় এবং শোষণ খরচের উৎস
		ডিজি সেট এবং পাওয়ার হাউজ ওয়ার্কশপ এরিয়া		যেমন এলাকায় এবং পাত্রে জন্য সময়কালীন অডিট করা হবে; এছাড়াও বিশ্লেষণ এবং সংগ্রহ সিস্টেম এবং ফলাফল নথিভুক্ত করা হবে এবং অনিয়ম বিরুদ্ধে যথাযথ ব্যবস্থা গ্রহণ করা হবে; একটি ছিদ্র প্রতিক্রিয়া পরিকল্পনা এবং জরুরী পরিকল্পনা আকস্মিক মুক্তির মোকাবেলার জন্য প্রস্তুত করা হবে, ক্ষতিকারক উচ্ছ্বিত; এবং একটি যথাযথ ম্যানিফেস্ট রেকর্ড সাইটের থেকে মুছে ফেলা বর্জ্য রক্ষণাবেক্ষণ করা হবে; এবং ডিওই অনুমোদিত বর্জ্য ব্যবস্থাপনা সংস্থাগুলি দ্বারা বিপজ্জনক বর্জ্য নিষ্পত্তি।	নিযুক্ত ইপিপি ঠিকাদার	সাইটের প্রকল্প ব্যবস্থাপনা টিম এবং নিযুক্ত এইচএসই টিম	এনবিএলএল এর কাছে মাসিক রিপোর্ট পেশ করা।	উপরে উল্লিখিত প্রকল্প মূলধন এবং প্ল্যান্ট ও গ্র্যান্ড এম খরচ অন্তর্ভুক্ত
২.১	পানীয় সম্পদ	অপচয়কৃত পানির নিঃসরণ	জলজ উদ্ভিদ এবং প্রাণীর উপর প্রভাব মাটি এবং পলির দূষণ	প্রাচুর্য বিন্দুতে প্রতি ১৫ দিনের একটি ফ্রিকোয়েন্সি এ তাপমাত্রা নিরীক্ষণ; প্রাচুর্য সিস্টেম স্ট্রাউড যে নির্গমন তাপমাত্রা প্রাচুর্য তাপমাত্রা অতিক্রম করে; বিভিন্ন ইউনিটগুলির স্টরমওয়াটার ডেনেজ এবং অনুরূপ প্রকৃতির বর্জ্য জলবায়ু পরিবেশ সংরক্ষণ রুল (১৯৯৭) তালিকা ১০ (শিল্প ইউনিট থেকে বর্জ্যের জন্য মান বা প্রকল্প বর্জ্য) এবং প্রয়োজ্য বিশ্বব্যাপক গ্রুপ পরিবেশগত প্রয়োজনীয়তা এবং বিশ্বব্যাপক/আইএফসি নির্দেশিকা অনুসারে বিবেচিত হবে।	নিযুক্ত ইপিপি ঠিকাদার	সাইটের প্রকল্প ব্যবস্থাপনা টিম এবং নিযুক্ত এইচএসই টিম	এনবিএলএল এর কাছে মাসিক রিপোর্ট পেশ করা।	উপরে উল্লিখিত প্রকল্প মূলধন এবং প্ল্যান্ট ও গ্র্যান্ড এম খরচ অন্তর্ভুক্ত
২.২	পানির সম্পদ	ভূ-পৃষ্ঠ পানির বিমূর্তন	ভূ-পৃষ্ঠ পানির সহজলভ্যতার উপর প্রভাব	ঘূর্ণায়মানের পরিমাণ কমাতে এবং পরিণামে কুলিং দ্বারা প্রয়োজনীয় মেকআপ ওয়াটারের পরিমাণ হ্রাস করার জন্য ঘনত্বের চক্র বৃদ্ধি করার প্রচেষ্টা করা হবে।	নিযুক্ত ইপিপি ঠিকাদার	সাইটের প্রকল্প ব্যবস্থাপনা টিম এবং নিযুক্ত এইচএসই টিম	এনবিএলএল এর কাছে মাসিক রিপোর্ট পেশ করা।	উপরে উল্লিখিত প্রকল্প মূলধন এবং প্ল্যান্ট ও গ্র্যান্ড এম খরচ অন্তর্ভুক্ত
২.৩	পানির সম্পদ	জ্বালানী, তেল এবং ক্যামিক্যালের স্টোরেজ এবং হ্যান্ডেলিং	ভূ-পৃষ্ঠ তলের পানি এবং মাটির উপর প্রভাব আশেপাশের নিচু এলাকায় এবং সংলগ্ন চ্যানেলে দূষক বহনকারী ঝড়ের পানি প্রবাহ	ক্ষয় নিষ্ক্রিয় রাসায়নিক ব্যবহার কমানোর জন্য যথাযথ গভীরতা জল সংরক্ষণ করা হবে এবং স্ক্রিন ব্যবহার নিশ্চিত করা হবে; ক্লোরিনযুক্ত জৈববস্তুপুঞ্জের ন্যূনতম প্রয়োজনীয় পরিমাণ বা ক্লোরিন বিকল্পভাবে অন্তর্ভুক্তি শট ডোজ করা হবেক্রমাগত নিম্ন স্তরের ফিড চেয়ে অনুশীলন করা হয়; বর্জ্য সংগ্রহস্থল এলাকায় সেকেন্ড কন্টেনমেন্ট এবং স্পিল নিয়ন্ত্রণ ব্যবস্থা সজ্জিত করা হবে (অনুরূপ বিপজ্জনক উপাদান স্টোরেজ এলাকায়) মাটিতে প্রভাব সীমিত করা; বর্জ্য তেল, ইত্যাদি তরল বর্জ্য ইত্যাদি সংগ্রহ করা এবং সিমেন্টযুক্ত এলাকায় পুনর্ব্যবহারযোগ্য জল সংরক্ষণ করা হবে; এবং সমস্ত নিষ্কাশন/ট্যাংক, ইত্যাদি স্থল মধ্যে প্রতিরোধ করার জন্য কংক্রিট কঠিন স্থায়ী অবস্থান করা হবে।	নিযুক্ত ইপিপি ঠিকাদার	সাইটের প্রকল্প ব্যবস্থাপনা টিম এবং নিযুক্ত এইচএসই টিম	এনবিএলএল এর কাছে মাসিক রিপোর্ট পেশ করা।	উপরে উল্লিখিত প্রকল্প মূলধন এবং প্ল্যান্ট ও গ্র্যান্ড এম খরচ অন্তর্ভুক্ত
৩.১	বায়ুর গুণগতমান	স্ট্যাক নির্গমন	পরিবেষ্টনের উপর প্রভাব	বায়ু নির্গমন মাত্রা পরিমাপ জন্য ক্রমাগত নির্গমন পর্যবেক্ষণ (সিইএম) সরঞ্জাম ব্যবহার এইচআরএসজি এক্সকাস্ট স্ট্যাক। এনওএক্স, এমও২, সিও এবং ও২ এর জন্য সিইএম গ্রহণ করা হবে; পিএম২.৫ এবং ডিওসিএস নিয়মিত পর্যবেক্ষণ করা হবে, যাতে এই নির্গমনগুলি ফলস্বরূপ ঘটছে না তা নিশ্চিত করতে প্রাকৃতিক গ্যাস জ্বালানি অসম্পূর্ণ জ্বালানি এবং জ্বালানি হিসাবে এইচএসডি ব্যবহার। স্ট্যাকটি সিইএমের জন্য স্যাম্পলিং পয়েন্টগুলিতে নিরাপদ অ্যাক্সেস সরবরাহ করা হবে। প্রাকৃতিক গ্যাস সরবরাহের অভাবের সময়ই এইচএসডি ব্যবহার করা হবে।	নিযুক্ত ইপিপি ঠিকাদার	সাইটের প্রকল্প ব্যবস্থাপনা টিম এবং নিযুক্ত এইচএসই টিম	এনবিএলএল এর কাছে মাসিক রিপোর্ট পেশ করা।	উপরে উল্লিখিত প্রকল্প মূলধন এবং প্ল্যান্ট ও গ্র্যান্ড এম খরচ অন্তর্ভুক্ত
৩.২	বায়ুর গুণগতমান	স্ট্যাক নির্গমন	বায়ুর গুণগতমান	সব সরঞ্জাম এবং যন্ত্রপাতি রক্ষণাবেক্ষণ করা হয় তা নিশ্চিত করণ নির্মাতার এর উল্লেখ অনুযায়ী;				উপরে উল্লিখিত প্রকল্প মূলধন এবং প্ল্যান্ট ও গ্র্যান্ড এম খরচ অন্তর্ভুক্ত

ক্রমিক নং	প্রভাবিত দৃষ্টিভঙ্গি	প্রকল্প কার্যক্রম/প্রভাবিত অঞ্চল	সম্ভাবনা প্রভাব	প্রস্তাবিত সংক্রমণ ব্যবস্থা	সংক্রমণ বাস্তবায়নের জন্য দায়িত্ব	নিঃসরণ বাস্তবায়ন তত্ত্বাবধানের জন্য দায়িত্ব	রিপোর্টিং প্রয়োজনীয়তা	সম্ভাব্য ব্যায় এবং শোষণ খরচের উৎস
				<ul style="list-style-type: none"> উচ্চ দক্ষতা বাষ্প টারবাইন ফলক নকশা; এবং সহায়িক ড্রাইভ উন্নত দক্ষতা। 	নিযুক্ত ইপিসি ঠিকাদার	সাইটের প্রকল্প ব্যাবস্থাপনা টিম এবং নিযুক্ত এইচএসই টিম	এনবিএলএল এর কাছে মাসিক রিপোর্ট পেশ করা।	ইপিসি ঠিকাদার ব্যায়
৪.১	গোলযোগ	উদ্ভিদ্ধ প্রক্রিয়া	গোলযোগের মাত্রা বৃদ্ধি	<ul style="list-style-type: none"> নিম্ন শব্দ ক্ষমতা মাত্রা সঙ্গে সরঞ্জাম নির্বাচন (<৮৫ ডিবি); ইঞ্জিন নিষ্কাশন ইনস্টলেশন কম্প্রসার উপাদান; সরঞ্জাম জন্য শব্দ পরিবেষ্টনের ইনস্টলেশন (যেমনঃ গ্যাস টারবাইন, সংকোচকারী) ক্যাসেজ শব্দ; বিভিঃ উন্নত শব্দ সঙ্গে ডিজাইন করা হবে কর্মক্ষমতা এবং শব্দ নিরোধক প্রদান করা হবে; ফাঁক ছাড়া এবং একটি সঙ্গে শব্দ বাধা ইনস্টল ক্রমাগত সর্বনিম্ন পৃষ্ঠ ঘনত্ব মাধ্যমে শব্দ সংক্রমণ কমানো বাধা; বাধা, যতদূর পর্যন্ত উৎস কাছাকাছি অবস্থিত হবে যান্ত্রিক জন্য কম্পন বিচ্ছিন্নতা ইনস্টলেশন সরঞ্জাম; এবং সমস্ত প্রধান উদ্ভিদ উপাদান একটি গোলমাল বিশ্লেষণ করা হবে নিশ্চিত করার জন্য উদ্ভিদ কমিশন সময় বাহিত আউট স্পেসিফিকেশন এবং গ্যারাণ্টি সঙ্গে সম্মতি পাশাপাশি পরিবেশগত শব্দ মাত্রা কর্মক্ষমতা। 	নিযুক্ত ইপিসি ঠিকাদার	সাইটের প্রকল্প ব্যাবস্থাপনা টিম এবং নিযুক্ত এইচএসই টিম	এনবিএলএল এর কাছে মাসিক রিপোর্ট পেশ করা।	ইপিসি ঠিকাদার ব্যায়
৫.১	ইএমএফ	চৌম্বক ক্ষেত্র সংক্রমণ এবং বিতরণ সঙ্গে যুক্ত সিস্টেম	প্রচলিত আধাতের সম্ভাব্য উৎস	ইএইচএস মধ্যে পেশাগত স্বাস্থ্য এবং নিরাপত্তা ইএমএফ এর মান	নিযুক্ত ইপিসি ঠিকাদার	সাইটের প্রকল্প ব্যাবস্থাপনা টিম এবং নিযুক্ত এইচএসই টিম	এনবিএলএল এর কাছে মাসিক রিপোর্ট পেশ করা।	ইপিসি ঠিকাদার ব্যায়
৬.১	জলবায়ু ঝুঁকি	বন্যার ঝুঁকি, ঘূর্ণিঝড়ের কারণে প্ল্যান্ট অপারেশন ব্যাহত	<ul style="list-style-type: none"> * জীবন এবং সম্পত্তির ক্ষতি * সূক্ষ্ম যন্ত্রাংশের ক্ষতি, উদ্ভিদ এবং ভবন নিরাপদ থাকাকে সমর্থন করে 	তাপ শক্তি এবং বৈদ্যুতিক সংক্রমণ উপর নির্দেশিকা রেখা পালন করা হবে	নিযুক্ত ইপিসি ঠিকাদার	সাইটের প্রকল্প ব্যাবস্থাপনা টিম এবং নিযুক্ত এইচএসই টিম	এনবিএলএল এর কাছে মাসিক রিপোর্ট পেশ করা।	ইপিসি ঠিকাদার ব্যায়
৭.১	জলজ পরিবেশ	উদ্ভিদ্ধ প্রক্রিয়া	ভূ-পৃষ্ঠ পানির বিমূর্তন	<ul style="list-style-type: none"> পানি খাওয়ার কাঠামো একাধিক মাপ থাকতে হবে বাধা জাল ব্যবহার (ঋতু বা বছরের বৃত্তাকার), মাছ পরিচালনা এবং ফেরত সিস্টেম, জরিমানা জাল পর্দা, এবং বেড়া তারের পর্দা, এবং জলীয় ফিল্টার বাধা সিস্টেম জল গ্রহণ সিস্টেম অনুসন্ধান করা উচিত। 	নিযুক্ত ইপিসি ঠিকাদার	সাইটের প্রকল্প ব্যাবস্থাপনা টিম এবং নিযুক্ত এইচএসই টিম	এনবিএলএল এর কাছে মাসিক রিপোর্ট পেশ করা।	ইপিসি ঠিকাদার ব্যায়
৭.২	জলজ পরিবেশ	উদ্ভিদ্ধ প্রক্রিয়া	ঠান্ডা পানির নিঃসরণ	<ul style="list-style-type: none"> জল নিষ্কাশন জন্য বিকল্প একাধিক পোর্ট ব্যবহার করা উচিত পরিবর্তক একক বিন্দু দ্রাব হওয়া উচিত পূর্বে দ্রাব চ্যানেল বর্ধিত দৈর্ঘ্যের জন্য বিকল্প দেহলার খাল পৌঁছানোর পরামর্শ দেওয়া হচ্ছে; জৈববস্তুসূত্র ব্যবহার কমানো এবং প্রয়োজনীয় পরিমাণ রাখা রাখা উচিত। দেহলার খাল পৌঁছানোর আগে বর্জ্য জল প্রাবে মনিটরিং সুপারিশ করা হয়; প্রাব এ তাপমাত্রার পঞ্চম পর্যবেক্ষণ বিন্দু; প্রাব সিস্টেম নির্গত যে ঘটনা শাটডাউন তাপমাত্রা পার্থক্য ৩ ডিগ্রী সি অতিক্রম করে; প্রায় শীতল জল রসায়ন বজায় রাখুন 	নিযুক্ত ইপিসি ঠিকাদার	সাইটের প্রকল্প ব্যাবস্থাপনা টিম এবং নিযুক্ত এইচএসই টিম	এনবিএলএল এর কাছে মাসিক রিপোর্ট পেশ করা।	ইপিসি ঠিকাদার ব্যায়

ক্রমিক নং	প্রভাবিত দৃষ্টিভঙ্গি	প্রকল্প কার্যক্রম/প্রভাবিত অঞ্চল	সম্ভাবনা প্রভাব	প্রস্তাবিত সংক্রমণ ব্যবস্থা	সংক্রমণ বাস্তবায়নের জন্য দায়িত্ব	নিঃসরণ বাস্তবায়ন তত্ত্বাবধানের জন্য দায়িত্ব	রিপোর্টিং প্রয়োজনীয়তা	সম্ভাব্য ব্যায় এবং শোষণ খরচের উৎস
				<ul style="list-style-type: none"> ট্রাফিক নিয়ম অনুসরণ, প্রয়োজনীয় স্টপপ্যাজ এবং ওভারটেকিং রোধ, ট্রাফিক নিয়মিত পার্কিং উত্থাহিত ড্রাইভার মধ্যে প্রশিক্ষণ এবং সচেতনতা। 				
৯.১	স্থানীয়স্বাস্থ্য এবং নিরাপত্তা	<ul style="list-style-type: none"> সাধারণ নির্মাণ কার্যক্রম নির্মাণ কর্মীদের অন্তঃপ্রবাহ 	<ul style="list-style-type: none"> জলবায়ু পরিবর্তনের কারণে স্বাস্থ্যের উপর প্রভাব রোগের প্রাদুর্ভাব বৃদ্ধি 	<ul style="list-style-type: none"> নির্মাণের ক্ষেত্রে ব্যক্তিদের প্রবেশ প্রতিরোধে এবং জনসাধারণকে রক্ষা করার জন্য বাধা প্রদান করা হবে নির্মাণ কার্যক্রম সঙ্গে যুক্ত বিপদ এক্সপোজার; চিকিৎসা, নজরদারি এবং চিকিৎসার চিকিৎসার মাধ্যমে চিকিৎসা সুবিধাগুলি এবং যেখানে প্রয়োজন হয়, ত্রাণ কার্যক্রম; শ্রমিকদের মধ্যে সচেতনতা সচেতনতা ও শিক্ষার উদ্যোগ; শ্রম শিবির এবং পার্শ্ববর্তী এলাকায় একটি ভেন্টুর নিয়ন্ত্রণ প্রোগ্রাম বাস্তবায়ন; সাইটে এবং কাছাকাছি স্থির জল পুল গঠন এড়াতে; স্যানিটারি উন্নতি এবং নির্মূল মাধ্যমে মশার বিস্তার প্রতিরোধ প্রজেক্ট সাইটের নিকটবর্তী এলাকায় মানব বসতির কাছাকাছি প্রজনন আবাসস্থল; ঝুঁকি, প্রতিরোধ, এবং ভেন্টুর-বহির্ভূত রোগের জন্য চিকিৎসা উপলব্ধ এলাকা অধিবাসীদের এবং কর্মীদের শিক্ষা। 	নিয়োগকৃত বিশেষজ্ঞবৃন্দ এবং নিযুক্ত ইপিএসি ঠিকাদার	দরকার অনুযায়ী সাইটের প্রকল্প ব্যবস্থাপনা টিম এবং নিযুক্ত এইচএসই টিম	এনবিএলএল এর কাছে মাসিক রিপোর্ট পেশ করা।	প্রকল্প ডেভেলোপার এবং ইপিএসি ঠিকাদার ব্যায়
৯.২	স্থানীয়স্বাস্থ্য এবং নিরাপত্তা	ভারী ট্রাফিক মুভমেন্ট	নিরাপদ ট্রাফিক	<ul style="list-style-type: none"> বিশেষ করে গতির সীমা ২০ কিমি/ঘন্টার মধ্যে, ড্রাইভারগুলির মধ্যে নিরাপত্তা দিকগুলিতে জোর দেওয়া জোরপূর্বক; শুধুমাত্র লাইসেন্সপ্রাপ্ত ড্রাইভার প্রকল্প দ্বারা নিযুক্ত করা হয় তা নিশ্চিত করা; যেখানে সম্ভব ভারী যানবাহন আন্দোলনের জন্য শিখর ঘন্টা এড়ানো; যানবাহনগুলির নিয়মিত রক্ষণাবেক্ষণ এবং সরঞ্জাম নির্মমতার কারণে সৃষ্ট সম্ভাব্য গুরুতর দুর্ঘটনাগুলিকে কমিয়ে আনতে প্রস্তুতকারক-অনুমোদিত অংশগুলি ব্যবহার করুন অকাল ব্যর্থতা 	নিয়োগকৃত বিশেষজ্ঞবৃন্দ এবং নিযুক্ত ইপিএসি ঠিকাদার	দরকার অনুযায়ী সাইটের প্রকল্প ব্যবস্থাপনা টিম এবং নিযুক্ত এইচএসই টিম	জরিপের রিপোর্ট পেশ করা এবং এনবিএলএল এর কাছে মাসিক রিপোর্ট পেশ করা।	প্রকল্প ডেভেলোপার এবং ইপিএসি ঠিকাদার ব্যায়
ডি	ক্রমবর্ধমান প্রভাব							
১.১	পেশাগত স্বাস্থ্য এবং নিরাপত্তা	নির্মাণ কার্যক্রম	<ul style="list-style-type: none"> দুর্ঘটনা ঝুঁকির কারণে কর্মীদের দুর্ভোগ 	<ul style="list-style-type: none"> সাইট নির্দিষ্ট স্বাস্থ্য ও নিরাপত্তা পরিকল্পনা উন্নয়ন ও বাস্তবায়ন; শ্রমিকদের জন্য চাকরির প্রশিক্ষণ গ্রহণ করা হবে; ওয়ার্ক পারমিট সিস্টেম অনুসরণ করা হবে; পিপিই সরবরাহ করা হবে এবং পিপিই ব্যবহার করা হবে; এসওপিএস নির্মাণ এবং সম্পর্কিত জন্য উন্নত করা প্রয়োজন উদ্ভিদ কার্যক্রম; 	এনবিএলএল এবং নিযুক্ত ইপিএসি ঠিকাদার	দরকার অনুযায়ী সাইটের প্রকল্প ব্যবস্থাপনা টিম এবং নিযুক্ত এইচএসই টিম	এনবিএলএল এর কাছে মাসিক রিপোর্ট পেশ করা।	ইপিএসি ঠিকাদার ব্যায়
২.১	মাটি এবং পলির গুণগত মান	অফিস এবং ক্যান্টিন হতেডরিউটিপি, ইটিপি এবং এসটি পি গ্যাস টার্বাইনস ল্যাবরেটরিজ জিটি কোম্পজার লিউব অয়েল সিস্টেম	অপচয় হতে মাটি এবং পলির দূষণ	<ul style="list-style-type: none"> বর্জ্যগুলি এমনভাবে সংরক্ষণ করা হবে যা অসঙ্গতিহীন বর্জ্যগুলির মধ্যে যোগাযোগ প্রতিরোধ করবে, উদাহরণ: পোস্ট সামগ্র্য চেক, বিপজ্জনক বর্জ্য সঠিক লেবেলিং; ঝুঁকিপূর্ণ বর্জ্যগুলির কোনও স্পিলেজ প্রতিরোধের জন্য এবং স্টোরেজ এলাকায় বিশেষ যত্ন নেওয়া হবে যেমন এ অঞ্চলে অ্যাক্সেস সীমিত করা (প্রশিক্ষিত কর্মীদের ছাড়া)। 	নিয়োগকৃত বিশেষজ্ঞবৃন্দ এবং নিযুক্ত ইপিএসি ঠিকাদার	দরকার অনুযায়ী সাইটের প্রকল্প ব্যবস্থাপনা টিম এবং নিযুক্ত এইচএসই টিম	এনবিএলএল এর কাছে মাসিক রিপোর্ট পেশ করা।	প্রকল্প ডেভেলোপার এবং ইপিএসি ঠিকাদার ব্যায়
২.২	বায়ুর গুণগতমান	স্ট্যাক নির্গমন	পরিবেষ্টনের উপর প্রভাব	<ul style="list-style-type: none"> বায়ু নির্গমন মাত্রা পরিমাপ জন্য ক্রমাগত নির্গমন পর্যবেক্ষণ (সিইএম) সরঞ্জাম ব্যবহার এইচআরএসজি এক্সকাস্ট স্ট্যাক। এনওএক্স, এসও২, সিও এবং ও২ এর জন্য সিইএম গ্রহণ করা হবে; পিএম২.৫ এবং ভিওসিএস নিয়মিত পর্যবেক্ষণ করা হবে, যাতে এই নির্গমনগুলি ফলস্বরূপ ঘটছে না তা নিশ্চিত করতে প্রাকৃতিক গ্যাস স্থালানি অসম্পূর্ণ স্থালানি এবং স্থালানি হিসাবে এইচএসডি ব্যবহার। স্ট্যাকটি সিইএমের জন্য স্যাম্পলিং পয়েন্টগুলিতে নিরাপদ অ্যাক্সেস সরবরাহ করা হবে। 	নিযুক্ত ইপিএসি ঠিকাদার	সাইটের প্রকল্প ব্যবস্থাপনা টিম এবং নিযুক্ত এইচএসই টিম	এনবিএলএল এর কাছে মাসিক রিপোর্ট পেশ করা।	উপরে উল্লিখিত প্রকল্প মূলধন এবং প্ল্যান্ট ও গ্যান্ড এম খরচ অন্তর্ভুক্ত
৩.১	বায়ুর গুণগতমান	স্ট্যাক নির্গমন	বায়ুর গুণগতমান	<ul style="list-style-type: none"> সব সরঞ্জাম এবং যন্ত্রপাতি রক্ষণাবেক্ষণ করা হয় তা নিশ্চিত করুন নির্মাতার এর উল্লেখ অনুযায়ী; 				উপরে উল্লিখিত প্রকল্প মূলধন এবং প্ল্যান্ট ও গ্যান্ড এম খরচ অন্তর্ভুক্ত

ক্রমিক নং	কার্যক্রম দিক	প্রকল্পের কার্যক্রম/ কার্যক্রম এলাকা	গুণ প্রভাব	প্রস্তাবিত প্রশমনের উপায়সমূহ	প্রশমন প্রক্রিয়া বস্তাবায়নের ক্ষেত্রে দায়বদ্ধতা	প্রশমন প্রক্রিয়া বস্তাবায়নের পর্যবেক্ষণের ক্ষেত্রে দায়বদ্ধতা	প্রতিবেদনকরণের শর্তাবলি	আনুমানিক খরচ ও প্রশমন খরচের উৎস
			সুত্র	<p>নিয়ন্ত্রণ; * একসাথে উভয় প্ল্যান্ট কার্যক্রম, পর্যায়ক্রমিক পরিবেষ্টিত হয় এবং গোলমাল পর্যবেক্ষণ করার বৈশিষ্ট্য নিশ্চিত করার সঙ্গে সঙ্গে গোলমাল মাত্রা নিরীক্ষণ করা হয় এবং আশেপাশে অবস্থিত রিসেপ্টর এ গোলমাল উৎপাদনের উৎসগুলির পাশাপাশি পরিবেষ্টিত করে শব্দের মাত্রা নিয়ন্ত্রণ করা হয়।</p> <p>* অত্র বর্তী শব্দ প্রতিবেদনের সাথে সমস্ত সরঞ্জাম সরবরাহকারীর গ্যারান্টি এবং সমর্থনকারী ডাটা পর্যালোচনা করা সহ প্রয়োজ্য শব্দ নির্গমনের মানদণ্ডের সাথে সম্মতি প্রদর্শনের জন্য ইপিএসি ঠিকাদার হতে গৃহীত তথ্য পুনঃপর্যালোচনা করা। নির্দিষ্ট শব্দ সীমা থেকে অতিক্রমের ক্ষেত্রে, প্রয়োজনীয় সংশোধনমূলক পদক্ষেপগুলি নির্দিষ্ট প্রকল্পের দ্বারা বাস্তবায়িত করা।</p>	এবং প্ল্যান্ট এইচএসই টিম	এইচএসই, অপারেশন ও জিআরসি হতে উপস্থাপিত বিষয়সমূহ সংগঠিতকরণ	রক্ষণাবেক্ষণ। নিয়ন্ত্রনকারী কর্তৃপক্ষ/নেতাদের নিকট উপস্থাপিত শীর্ষ ব্যবস্থাপনা ও প্রতিবেদনগুলোর ব্যাপারে মাসিক আন্তঃপ্রতিবেদন	

ইআরএম নতুন বিদ্যুৎ (বাংলাদেশ) লিমিটেড, ভোলা-২- চূড়ান্ত ইএসআইএ প্রতিবেদন (হালনাগদকৃত)
প্রকল্প: ০৩৪৫১৩৩/১১১৫৪৫

জানুয়ারী, ২০১৮

৭-১০

পৃষ্ঠা: ১০

ক্রমিক নং	প্রভাবিত দৃষ্টিভঙ্গি	প্রকল্প কার্যক্রম/প্রভাবিত অঞ্চল	সম্ভাবনা প্রভাব	প্রস্তাবিত সংক্রমণ ব্যবস্থা	সংক্রমণ বাস্তবায়নের জন্য দায়িত্ব	নিঃসরণ বাস্তবায়ন তত্ত্বাবধানের জন্য দায়িত্ব	রিপোর্টিং প্রয়োজনীয়তা	সম্ভাব্য ব্যায় এবং শোষণ খরচের উৎস
১	ভূমি এবং ভূমির ব্যবহার	নির্মাণের জন্য ভূমির প্রয়োজনীয়তা	<ul style="list-style-type: none"> কৃষি জমি ক্ষতি; জমি ব্যবহার পরিবর্তন; ভূমি বিভক্তকরণ বৃদ্ধি; পাইপলাইন নির্মাণ লিনিয়ার প্রভাব শারীরিক স্থানচ্যুতি 	<p>জমি ক্ষতি থেকে প্রভাব কমিয়ে আনতে প্রকল্পটির পুনঃনির্ধারণ কাঠামোতে সরবরাহকৃত সুরক্ষা রক্ষাকারী এনবিবিএল বাস্তবায়ন করবে। যেমন:</p> <ul style="list-style-type: none"> একাধিক পাইপলাইনের কারণে ভূমি মূল্যের ক্ষতির প্রভাব এবং ভূমি মালিকদের ক্ষতিপূরণ প্রদানের জন্য জমি ব্যবহারের ক্ষেত্রে বিধিনিষেধ বিবেচনা করা, পাইপলাইন রুট অগ্রহণযোগ্য ভূমি পার্শ্বের দিকে পরিচালিত করে না তা নিশ্চিত করার জন্য পরিহারের মানদণ্ডের প্রয়োগ; এবং হোমস্টেড এবং বাগান জমি হিসাবে মূল্যবান জমি এড়াতে। এনবিবিএল আনুষ্ঠানিক শিরোনাম সঙ্গে আসল জমি পার্সেল স্ব স্বস্থানে ক্ষতিগ্রস্ত পরিবারের সমর্থন করবে; প্রতিস্থাপন খরচ ক্ষতিপূরণ ক্ষতিপূরণ জমি এবং জন্য প্রদান করা হবে আবাসিক এবং সংশ্লিষ্ট কাঠামো পরিবারের গঠন করতে সক্ষম প্রতিস্থাপন হাউজিং; 	সুন্দরবন গ্যাস কোম্পানী	এনবিবিএল	পুনর্নির্মাণ ক্রেমওয়ার্ক হিসাবে নির্ধারিত <ul style="list-style-type: none"> পরিবারের তালিকা এবং প্রতিস্থাপন মান; স্বয়ং স্থানান্তর পর্যবেক্ষণ; জীবনযাত্রার প্রভাব; মেয়াদ নিরাপত্তা। 	প্রকল্প খরচ - এই চূড়ান্ত করা হবে যাঁপ এবং এলআরপি যা রিসেটমেন্ট ক্রেমওয়ার্ক অনুযায়ী উন্নত করা হবে
২	স্থানীয় আবাসিক কমিউনিটি	বাসস্থান জমি এবং আবাসিক কাঠামো উপর প্রভাব প্রয়োজন		<ul style="list-style-type: none"> পুনঃনির্ধারণে সরবরাহকৃত স্ব-স্থানান্তরের জন্য অতিরিক্ত সুরক্ষাগুলি কাঠামোর বাস্তবায়ন এবং নিরীক্ষণ করা হবে। এনবিবিএল সমস্ত ভূমি মালিকদের এবং বিদ্যুৎ কেন্দ্রের জন্য ব্যবহারকারীদের আর্থ-সামাজিক জরিপ পরিচালনা করবে, অ্যাক্সেস রাস্তা এবং গ্যাস পাইপলাইন রুট যে কোন নির্ধারণ ভূমি ক্ষতির কারণে অর্থনৈতিক দুর্বলতা বা জীবনযাত্রার ক্ষতি; পুনর্গঠন ক্রেমওয়ার্ক হিসাবে নির্দেশিত হিসাবে এনটাইটেলমেন্ট সরবরাহ করা হবে; জীবিলা পুনরুদ্ধারের অ্যাক্সেস সহজতর করা হবে। মনিটরিং এবং অনিয়মিত মাছ ধরার অনুমতি না; প্রকল্প এলাকার প্রভাবশালী অঞ্চলে মাছ ধরার জীবিলা নিরীক্ষণের জন্য নিয়োজিত হোল নির্মাণ ফেজ; 	এনবিবিএল	বহির্ভূত ৩য় পক্ষ		প্রকল্প ব্যায়
৩	অর্থনৈতিক স্থানচ্যুতি	উৎপাদনশীল জমি, সম্পদ এবং ভূমি ব্যবহারকারীদের উপর প্রভাব	ভূমি মালিকদের এবং ভূমি ব্যবহারকারীদের উপর জীবনযাত্রার প্রভাব	<ul style="list-style-type: none"> মাছ ধরার পরিবারের সাথে পরামর্শগুলি ডেজিংয়ের আগে করা উচিত এবং অন্যান্য সাইট উন্নতি কার্যক্রম অবস্থান এ বাহিত হয়। বিকল্প অ্যাক্সেসের এলাকায় চিহ্নিত করা এবং তাদের নৌকা নিরাপদ অ্যাক্সেসের চিহ্নিত করা উচিত। এই মাছ ধরার পরিবারের জন্য মাছ ধরার ট্রাসকে জেটি ব্যবহারের সময়কালের জন্য নগদ অর্থ প্রদানের মাধ্যমে ক্ষতিপূরণ দেওয়া উচিত; পালি মুক্তি আগে চিকিত্সা করা উচিত যাতে দেহলার খাল পালি দূষিত হয় না এবং শ্রাব জলের তাপমাত্রা রক্ষণাবেক্ষণ করা উচিত যাতে খালের মাছ ও চিংড়ি ধরা পড়ে না; এবং সরঞ্জাম এবং কোনো ক্ষতি ক্ষেত্রে জেলখানার ক্ষতিপূরণ জন্য ভাল ব্যবস্থাপনা অনুশীলন। একটি শ্রম ও ইনফ্রা ম্যানেজমেন্ট প্ল্যান এবং এর বাস্তবায়ন উন্নয়ন; শ্রম সম্পর্কিত অবকাঠামো সরবরাহ করে স্থানীয় অবকাঠামো উপর চাপ প্রতিরোধ যেমন: ক্যাম্প, স্যানিটেশন সুবিধা, পানীয় পানি সুবিধা ইত্যাদি স্থানীয় নিয়ম অনুযায়ী আইএফসি হ্যান্ডবুকের জন্য শ্রম বাসস্থান অনুযায়ী; শ্রম শিবির নির্মাণের জন্য ঋণদাতাদের প্রয়োজনীয়তাগুলি পালন করার জন্য বিস্তারিত পরিকল্পনা প্রণয়ন এবং ক্ষয়ক্ষতি ব্যবস্থাগুলি স্থাপন করা হবে। শ্রম সংক্রান্ত সংবিধিবদ্ধ ব্যবস্থাপনা পরিচালনার জন্য উপযুক্ত প্রশাসনিক চ্যানেল নিশ্চিত করুন সম্মতি, যেমন বেতন, প্রভিডেন্ট ফান্ড, বীমা ইত্যাদি হিসাবে পেমেন্ট হিসাবে নির্মাণ পর্যায়ে কার্যক্রম চলাকালে শ্রম সমস্যা; শিশু শ্রম, বন্ধলে শ্রম বা জোরপূর্বক অবৈধ শ্রম অনুশীলন পরিচালনা করুন অভ্যন্তরীণ সতর্কতা প্রক্রিয়া এবং নজরদারির মাধ্যমে শ্রম; এবং বন্ধুত্বপূর্ণ বজায় রাখার জন্য অভিবাসী শ্রমিকদের মধ্যে সচেতনতা সৃষ্টি করা হবে 	এনবিবিএল	বহির্ভূত ৩য় পক্ষ	<ul style="list-style-type: none"> গণনার ট্র্যাকিং; ক্ষতিপূরণ পেমেন্ট; জীবিকার প্রভাব মৎস্যজীবীদের প্রভাব; 	প্রকল্প খরচ - এই চূড়ান্ত করা হবে যাঁপ এবং এলআরপি যা রিসেটমেন্ট ক্রেমওয়ার্ক অনুযায়ী উন্নত করা হবে
৪	জেলেদের জীবিলা	নির্মাণ এবং অপারেশন ফেজ সময় বাসস্থানের ঘর্ষণ	মাছ ধরার সম্পদ সম্ভাব্য ট্রাস এবং যার ফলে একটি প্রান্তিক শিক্ষা মাছ ধরার থেকে আসা		এনবিবিএল	বহির্ভূত ৩য় পক্ষ	<ul style="list-style-type: none"> গিয়ার মধ্যে অভিযোজন; মাছ ধরা ভ্রমণ এবং আয়; মাছ মাসিক রিপোর্ট ধরা 	
৫	প্রবাহ এবং ইন মাইগ্রেশন	নির্মাণ এবং সম্ভাব্য স্থানীয় প্রক্রিয়ার সুযোগ	স্থানীয় প্রকল্প শ্রম প্রয়োজনীয়তা; পণ্য ও পরিষেবার জন্য প্রকল্প চাহিদা; শারীরিক অবকাঠামো উন্নতি; বৃদ্ধি অর্থনৈতিক উপলব্ধি		ইপিপি ঠিকাদার এবং এনবিবিএল এর এইচএমই ডিপার্টমেন্ট	এনবিবিএল	<ul style="list-style-type: none"> বসতি সংখ্যা, স্থানীয় ভাড়া, জনসংখ্যার পরিবর্তন; স্থানীয় সম্প্রদায়ের দুর্ঘটনা ও ঘটনাগুলি সহিংসতা সহ; স্থানীয় শ্রমিক সংখ্যা 	<ul style="list-style-type: none"> প্রকল্প ডেভেলো পার ব্যায় ইপিপি ঠিকাদার ব্যায়

ক্রমিক নং	প্রভাবিত দৃষ্টিভঙ্গি	প্রকল্প কার্যক্রম/প্রভাবিত অঞ্চল	সম্ভাবনা প্রভাব	প্রস্তাবিত সংক্রমণ ব্যবস্থা	সংক্রমণ বাস্তবায়নের জন্য দায়িত্ব	নিঃসরণ বাস্তবায়ন তত্ত্বাবধানের জন্য দায়িত্ব	রিপোর্টিং প্রয়োজনীয়তা	সম্ভাব্য ব্যয় এবং শোষণ খরচের উৎস
৬	কমিউনিটি স্বাস্থ্য এবং নিরাপত্তা	<ul style="list-style-type: none"> নির্মাণ কার্যক্রম কারণে পরিবেশগত মানের পরিবর্তন; নির্মাণ শ্রমিকদের প্রবাহ থেকে উদ্ভূত রোগের প্রাদুর্ভাব বৃদ্ধি; এবং ভারী ট্রাফিক আন্দোলন। 	<ul style="list-style-type: none"> সংশোধিত পরিবেশের প্রভাব শর্তাবলী; ট্রাফিক আন্দোলন; প্রবাহ থেকে স্বাস্থ্য ঝুঁকি 	<ul style="list-style-type: none"> নির্মাণের স্থানে ব্যক্তিদের প্রবেশ প্রতিরোধে বাধা সৃষ্টি করা হবে এবং নির্মাণ কর্মকান্ডের সাথে সংশ্লিষ্ট বিপদগুলিতে জনসাধারণের যোগাযোগ রক্ষা করা হবে; সাইটে এবং কাছাকাছি স্থির জল পূর্ণ গঠন এড়াতে; শ্রম শিবির এবং পার্শ্ববর্তী এলাকায় একটি ভেক্টর নিয়ন্ত্রণ প্রোগ্রাম বাস্তবায়ন; এবং টিস্স, প্রতিরোধ, এবং উপলব্ধ চিকিত্সা এলাকায় এলাকার অধিবাসীদের এবং কর্মীদের শিক্ষা <p>ভেক্টর-বহন রোগের জন্য।</p> <ul style="list-style-type: none"> ড্রাইভারগুলির মধ্যে নিরাপত্তা দিকগুলির উপর জোর দেওয়া, বিশেষ করে ২০ কিমি/ঘন্টা গতির গতির ক্ষেত্রে এটি প্রয়োগ করা হবে; 	ইপিসি ঠিকাদার	এনবিবিএল	স্থানীয় সম্প্রদায়ের দু'ঘটনা ও ঘটনাগুলি সহিংসতা সহ;	ইপিসি ঠিকাদার ব্যয়
৭	স্থানীয় অর্থনৈতিক সুবিধা	এক্সিকিউশন এবং প্রকল্প জীবনযাত্রা	<ul style="list-style-type: none"> কর্মসংস্থান সৃষ্টি; স্থানীয় উদ্যোগের উপকারিতা; ভাড়া চাওয়া সুযোগ; স্থানীয় উদ্দীপনা; দক্ষতা মাত্রা বৃদ্ধি; স্থানীয় কমিউনিটি উন্নয়ন 	<ul style="list-style-type: none"> শুধুমাত্র লাইসেন্সপ্রাপ্ত ড্রাইভার প্রকল্প দ্বারা নিয়ন্ত্রিত করা হয় তা নিশ্চিত করা; সম্ভব যখন ভারী যানবাহন আন্দোলনের জন্য শিখর ঘন্টা এড়াতে, স্থানীয় সম্প্রদায় এবং দায়ী কর্তৃপক্ষের সাথে সহযোগিতা উন্নত সিগন্যাল(যেমন: পথচারী ক্রসিং, গতি সীমা ইত্যাদি), দূশমানতা এবং ট্রাফিক এবং পথচারীদের নিরাপত্তা সচেতনতা; ঝুঁকি, প্রতিরোধ, এবং ভেক্টর-বহন রোগের জন্য উপলব্ধ চিকিত্সা প্রকল্প কর্মীদের এবং এলাকার অধিবাসীদের শিক্ষা। যান্ত্রিক সুবিধার বিধান এবং যেখানে প্রয়োজন হয় ততক্ষণ টিকা, কর্মীদের স্ক্রীনিং, নজরদারি এবং চিকিত্সা। শুরু হওয়ার আগে এনবিবিএল একটি প্রকিউরমেন্ট প্ল্যান বিকাশ এবং বাস্তবায়ন করতে হবে আশেপাশের সম্প্রদায়ের মূল যৌথ প্রয়োজনীয়তাগুলি বোঝার জন্য এবং হাইলাইটযুক্ত উদ্বেগগুলির একটি বা আরো চিহ্নিত করতে স্থানীয় এনজিওগুলির সাথে ঘনিষ্ঠভাবে জড়িত এনবিবিএল সমাধান করতে সহায়তা করবে। কিছু যৌথ প্রয়োজনীয়তা অ্যাক্সেস করতে পারে (১) পরিষ্কার পানীয় জল (২) চিকিৎসা পরামর্শ (৩) শিক্ষা, ইত্যাদি। যতদূর সম্ভব স্থানীয় জনসংখ্যার ব্যবহার সর্বাধিক করে কর্মসংস্থানের সুযোগ বৃদ্ধি; সাইটে নির্মাণ কাজ শুরু করার আগে, প্রতিবেশী সম্প্রদায়ের কল্যাণে উন্নতি করার জন্য একটি পরিষ্কার পরিকল্পনা কর্মসূচি যোগাযোগ। 	এনবিবিএল	বহির্ভূত ৩য় পক্ষ	স্থানীয় মার্কেট উন্নয়ন	প্রকল্প ব্যয়

৭.২ পরিবেশগত পর্যবেক্ষণ

নিম্নলিখিত লক্ষ্যগুলি নিয়ে পরিবেশগত পর্যবেক্ষণ কর্মসূচি প্রণয়ন করা হয়েছে:

- প্রকল্পের জন্য নির্ধারিত / প্রয়োজ্য মান অনুযায়ী প্রস্তাবিত নিমজ্জন ব্যবস্থাগুলির কার্যকারিতা এবং পরিবেশগত পরিবেশের সুরক্ষা মূল্যায়ন করা;
- ব্যবস্থাপনা পরিকল্পনাগুলির উন্নতির প্রয়োজনীয়তা চিহ্নিত করা;
- সংবিধিবদ্ধ এবং সম্প্রদায়ের বাধ্যবাধকতা সঙ্গে সম্মতি যাচাই করা; এবং
- বেসলাইন অবস্থার তুলনা করা এবং প্রকল্পের ওআই পরিবেশগত মানের পরিবর্তনগুলি মূল্যায়ন করা।

৭.২.১ পারফরম্যান্স সূচক এবং মনিটরিং সময়সূচী

শারীরিক, জৈব এবং সামাজিক তাতপর্যপূর্ণ বিশেষ উপাদানগুলিকে কর্মক্ষমতা সূচক হিসাবে চিহ্নিত করা হয়েছে। প্রকল্পের প্রতিটি পর্যায়গুলির জন্য প্রতিটি কর্মক্ষমতা নির্দেশকের জন্য একটি সমন্বিত পর্যবেক্ষণ পরিকল্পনা প্রস্তুত করা হয়েছে যা সারণি ৭.৩ এ উপস্থাপিত হয়েছে। এটি পরিমাপ করা প্যারামিটার, ব্যবহৃত পদ্ধতি, নমুনা স্যাম্পলিং, পরিমাপের ফ্রিকোয়েন্সি, সনাক্তকরণ সীমা, মূল্যায়ন এবং তত্ত্বাবধান এবং তত্ত্বাবধানের জন্য দায়বদ্ধতাগুলিকে অঙ্গভুক্ত করে।

৭.২.২ পরিবেশগত ও সামাজিক পর্যবেক্ষণমূলক কর্মসূচীর ক্ষেত্রে প্রতিবেদন প্রস্তুতকরণ প্রক্রিয়া:

একটি শক্তিশালী রিপোর্টিং সিস্টেম প্রকল্পটির গুণমান এবং সময়মত বাস্তবায়ন নিশ্চিত করার জন্য প্রয়োজনীয় প্রতিক্রিয়া পদ্ধতির সাথে প্রকল্পটি সরবরাহ করবে। রিপোর্টিং সিস্টেম প্রজেক্ট সাইট থেকে প্রকল্প সদর দপ্তরের কাছে নিয়মিত তথ্য প্রবাহ নিশ্চিত করবে এবং প্রয়োজনীয় হিসাবে, নিয়ন্ত্রক কর্তৃপক্ষ এবং তহবিল সংস্থাগুলিতে তা নিশ্চিত করবে। প্রকল্পটির ই এস এম পি তে প্রস্তাবিত ব্যবস্থাগুলি বাস্তবায়িত করার জন্য রিপোর্টিং ব্যবস্থাপনা একটি প্রক্রিয়া সরবরাহ করবে।

বেসামরিক কাজ শুরু হওয়ার আগে এনবিবিএল-এর সহযোগিতায় প্রকল্পের পৃষ্ঠপোষকের এইচএসই বিভাগ পরিবেশগত পর্যবেক্ষণের অবস্থা ও অগ্রগতির প্রতিবেদনের জন্য শ্রেনীবিন্যাসকে চূড়ান্ত করবে। বিন্যাস পরিবেশ এবং বাংলাদেশ সরকার থেকে পরিবেশগত অনুমোদন সম্পর্কিত সমস্ত সম্মতি শর্ত পূরণ করার জন্য ডিজাইন করা হবে। ঠিকাদারকে মাসিক ভিত্তিতে প্রকল্প উন্নয়নকারী (অর্থাৎ, এনবিবিএল) যথাযথ ভর্তি প্রতিবেদন ফর্ম জমা দিবে। আরও একটি রিপোর্ট, বায়ু, গোলমাল, মাটি এবং পানি দূষণ পর্যবেক্ষণের ফলাফলগুলি বিস্তারিতভাবে পর্যবেক্ষণের পরিকল্পনা হিসাবে বিবেচিত ত্রৈমাসিক ভিত্তিতে জমা দেওয়া হবে। একটি স্বাস্থ্য ও নিরাপত্তা ঘটনা / দুর্ঘটনার প্রতিবেদন প্রস্তুত করা হবে এবং ঘটনা বা দুর্ঘটনার ঘটনাটি সংক্রান্ত তথ্য জমা দেওয়া হবে। নির্মাণ পর্যায়ে ইপিসি ঠিকাদার দ্বারা ক্ষয়ক্ষতির ব্যবস্থাগুলির কার্যকারিতা যাচাইয়ের স্বাধীন যাচাইকরণ তৃতীয় পক্ষের অডিট সহ এনবিবিএল এইচএসই দলের দ্বারা করা যেতে পারে। প্রকল্পটির অপারেশন ফেজের সময়, অপারেশন ম্যানেজার এবং এইচএসই কর্মী ইএমপি বাস্তবায়ন কার্যকারিতা নিরীক্ষণ করবে।

ইআরএম নতুন বিদ্যুৎ (বাংলাদেশ) লিমিটেড, ভোলা-২- চূড়ান্ত ইএসআইএ প্রতিবেদন (হালনাগদকৃত)
প্রকল্প: ০৩৪৫১৩৩/১১১৫৪৫ জানুয়ারী, ২০১৮

ইএসএমপি এর সামাজিক উপাদানগুলির বাস্তবায়ন পর্যবেক্ষণের জন্য প্রকল্প প্রশাসন এবং মানব সম্পদ (এইচআর) ব্যবস্থাপকের অতিরিক্ত দায়িত্ব থাকবে। তিনি এনবিবিএল দ্বারা পরিচালিত আয়ুষ্কাল পুনরুদ্ধার এবং কর্পোরেট সামাজিক দায়বদ্ধতা (সিএসআর) কার্যক্রম বাস্তবায়নের জন্যও দায়ী থাকবেন। অপারেশন ম্যানেজার এবং এইচআর ম্যানেজার উভয়েই পসন্ট ম্যানেজারকে রিপোর্ট করবে, যিনি পসন্ট অপারেশন এবং ম্যানেজমেন্টের সামগ্রিক ইনচার্জ হবেন।

পরিচালন ব্যবস্থাগুলির ত্রৈমাসিক প্রতিবেদনগুলি ত্রৈমাসিক অগ্রগতি প্রতিবেদনগুলির একটি অবিচ্ছেদ্য অংশ গঠন করবে যা ঋণদাতাদের কাছে জমা দেওয়া যেতে পারে। পরিবেশগত ক্লিয়ারেন্স প্রক্রিয়ার অংশ হিসাবে প্রয়োজনীয় ডিওইর আঞ্চলিক কার্যালয় ও প্রধান কার্যালয়কে অতিরিক্ত সম্মতি প্রতিবেদনগুলি প্রস্তুত করা এবং প্রয়োজনীয় পর্যবেক্ষণ এবং প্রতিবেদন ফরম্যাটের ভিত্তিতে প্রস্তুত করা হবে।

ইআরএম নতুন বিদ্যুৎ (বাংলাদেশ) লিমিটেড, ভোলা-২- চূড়ান্ত ইএসআইএ প্রতিবেদন (হালনাগদকৃত)
প্রকল্প: ০৩৪৫১৩৩/১১১৫৪৫ জানুয়ারী, ২০১৮

৭-১৪

পৃষ্ঠা: ১৪

স্বরনী ৭.৩ পরিবেশগত পর্যালোচনামূলক কর্মসূচী (নির্মাণ ও কার্যক্রমের অংশ)

প্রকল্পের স্তর/ প্রভাবিত উপকরণ	গুণ্ড প্রভাব	পর্যালোচনায়ুক্ত প্যারামিটার	অবস্থান	পরিমাপ	কার্য ক্ষমতা	দায়দায়িত্ব	মূল্য
সাইট প্রস্তুত ও নির্মাণের অংশ							
সাধারণ	প্রশমন কার্যক্রম পরিদর্শন	ইপিসি কন্ট্রোলার পুস্তিকা মোতাবেক এবং ইএসএমপি তে উপস্থাপিত প্রশমন পদক্ষেপ অনুসারে সাধারণ নিয়মাবলি	প্রকল্প এলাকার কার্যক্রম ও নির্মাণ কর্মীদের ক্যাম্প	সকল কর্ম এলাকার চাক্ষুস পরিদর্শন	দৈনিক	ইপিসি ঠিকাদারের এইচএসই টিম	ইপিসি ঠিকাদারের খরচ [১ x এইচএসএসই ম্যানেজার ও ২ x এইচএসএসই তত্ত্বাবধায়ক]
মাটি	মাটি ও পলির দূষণ	মাটি: পিএইচ সেনিটারী, এনএইচ৪+ মোট পি, ভারী ধাতব পদার্থ, তেল ও গ্রীস পলি: পিএইচ, ভারী ধাতব পদার্থ, তেল ও গ্রীস, পলি অক্সিজেন ডিম্যান্টযুক্ত (এসওডি), মোট অর্গানিক কার্বন (টিওসি), প্রশমন হারানো (এলওআই), মোট পেট্রোলিয়াম হাইড্রোকার্বন (টিপিএইচ)	নির্মাণাধীন সাইট বা লেডাউন এলাকা বা অগ্নিশিখা যুক্ত স্থান	মানসম্মত পর্যালোচনা ভিত্তিক পদ্ধতি	যেকোন প্রকার ঘাটতি বা বুকিপূর্ণ উপকরণ, তেল বা বিষাক্ত রাসায়নিক পদার্থ	৩য় পক্ষের পরিবেশ সম্পর্কিত পরামর্শক	বিডিটি ২০০,০০০/ মনিটরিং (ইপিসি ঠিকাদারের ব্যয়)

ইআরএম নতুন বিদ্যুৎ (বাংলাদেশ) লিমিটেড, ভোলা-২- চূড়ান্ত ইএসআইএ প্রতিবেদন (হালনাগদকৃত)
প্রকল্প: ০৩৪৫১৩৩/১১১৫৪৫

জানুয়ারী, ২০১৮

৭-১৫

পৃষ্ঠা: ১৫

প্রকল্প পর্যায়/প্রভাবিত উপাদান	ইতিবাচক প্রভাব	যেই পরামিতিগুলো নিরীক্ষণ করা হবে	অবস্থান	পরিমাপ	ফ্রিকোয়েন্সি	দায়িত্ব	ব্যয়
পানি	ভূ-পৃষ্ঠের পানির দূষণ	টর্বিডিটি, পিএইচ, ডিও, মোট দ্রবীভূত ঘনক, তেল ও জঙ্কর চর্বি, মোট কলিফর্ম, ভারী ধাতু	সাময়িক নিকটস্থ জেটি এবং ভোজনের কাছাকাছি পানি এবং নির্গমনের পথের কাঠামো	স্ট্যান্ডার্ড বিশ্লেষণাত্মক পদ্ধতি	মাসিক	৩য় পক্ষের পরিবেশগত পরামর্শদাতা	৬৬০,০০০ টাকা / বছর (ইপিসি ঠিকাদার খরচ)
	ভূগর্ভস্থ মান	ইসিআর ১৯৯৭এর তফসিল ৩ অনুযায়ী পানির গুণমানের পর্যায়মিটার	এই পর্যায়ে পানি সরবরাহের জন্য গ্রাউন্ডওয়াটার ওয়েলস ব্যবহার করা হবে	স্ট্যান্ডার্ড বিশ্লেষণাত্মক পদ্ধতি	প্রতি পক্ষে একবার	৩য় পক্ষের পরিবেশগত পরামর্শদাতা	১,৬৩২,০০০ / বছর (ইপিসি ঠিকাদার) খরচ)
পরিবেষ্টিত বায়ু মান	নোংরা জেনারেশন	এসপিএম ও পিএম ১০	নির্মাণ সাইট থেকে ২০০ মিটারের মধ্যে চিহ্নিত (৩ টি অবস্থান)	২৪ ঘন্টা	মাসিক হিসেবে	৩য় পক্ষের পরিবেশগত পরামর্শদাতা	৫০০,০০০ টাকা / বছর (ইপিসি ঠিকাদার খরচ)
	গাড়ির নিষ্কাশন	পিএম২.৫, এনও২, এসও২, সিও	সনাক্তকারী এলাকার ১০০ মিটারের মধ্যে চিহ্নিত (২ টি অবস্থান)	পি এম ২.৫ এবং এস ও ২ এর ২৪ ঘন্টার পর্যবেক্ষণ এবং ১ঘন্টা পর্যবেক্ষণ এনও২ এবং সিও	মাসিক হিসেবে	৩য় পক্ষের পরিবেশগত পরামর্শদাতা	৪৫০,০০০/ বছর (ইপিসি ঠিকাদার) খরচ)
গোলমোগ	পরিবেষ্টিত শব্দ মাত্রা বৃদ্ধি	লেক শব্দের নয়েজ মাত্রা, লেক ডে, লেক নাইট এবং প্রতি ঘন্টার লেক	কার্যকলাপ এলাকা থেকে ২০০ মিটারের মধ্যে সনাক্তকৃত এনএসআর (৫ টি স্থান)	২৪ ঘন্টা	মাসিক হিসেবে	৩য় পক্ষের পরিবেশগত পরামর্শদাতা / ইন- হাউস পর্যবেক্ষণ	১০০,০০০/ বছর (ইপিসি ঠিকাদার) খরচ)
স্বাস্থ্যবিধি এবং নিরাপত্তা	দুর্ঘটনা বা নির্মাণ কার্যক্রম কারণে শ্রমিকদের স্বাস্থ্য	ঘটনা, পেশাগত রোগ, বিপজ্জনক ঘটনা	প্রকল্প কার্যকলাপ এলাকা এবং নির্মাণ কর্মীদের ক্যাম্প	নির্মাণ পর্যায়ে সংজ্ঞায়িত হিসাবে স্বাস্থ্য ও নিরাপত্তা পরিকল্পনা ইপিসি ঠিকাদার দ্বারা প্রস্তুত করা হবে	এইচ এ্যান্ড এস প্ল্যানে যেভাবে সংজ্ঞায়িত	ইপিসি ঠিকাদারের এইচএসই টিম	ইপিসি ঠিকাদার খরচ [১জন এইচএসএসই ম্যানেজার এবং ২ জন এইচএসএসই সুপারভাইজার]

প্রকল্প পর্যায়/প্রভাবিত উপাদান	ইতিবাচক প্রভাব	যেই পরামিতিগুলো নিরীক্ষণ করা হবে	অবস্থান	পরিমাপ	ফ্রিকোয়েন্সি	দায়িত্ব	ব্যয়
স্থায়ী স্বাস্থ্য এবং নিরাপত্তা	সড়কে ট্রাফিক এর কারণে সম্প্রদায়ের ঝামেলা এবং সম্ভাব্য নিরাপত্তা বিপত্তি	দুর্ঘটনা, ঘটনা এবং অভিযোগ	সংযোগ রাস্তা সংযোগ সাইট	ঘটনা, দুর্ঘটনা এবং সম্প্রদায় অভিযোগ	ঘটনার উপর ভিত্তি করে	এইচএসই এবং ইপিএস ঠিকাদারের কমিউনিটি লিজন অফিসার	ইপিএস ঠিকাদার খরচ [1 জন এইচএসএসই ম্যানেজার; 2 জন এইচএসএসই সুপারভাইজার; 1 জন লিজন অফিসার]
	জনগনের উদ্বেগ	সম্প্রদায় থেকে অভিযোগ	প্রকল্প কার্যকলাপ এলাকায় কাছাকাছি প্রতিবেশী সম্প্রদায়	অভিযোগ নিষ্পত্তির প্রক্রিয়া অনুযায়ী	চলতি	এনবিবিএল	এনবিবিএলের অভিযোগ ব্যবস্থাপনা বাজেট
স্থলজ বাস্তুসংস্থান	বক্ষণশীল প্রজাতির উপর প্রভাব গুরুত্ব	গাছ রোধন	গ্যাস পাইপলাইন সারি	ইকোলোজিস্ট দ্বারা সনাক্তকরণ এবং পরিমাপ	কাজ শুরু করার আগে এক সময়	অভিজ্ঞদের পরামর্শ সহকারে এনবিবিএল	বন বিভাগ (ইপিএস ঠিকাদার খরচ)
	আভিফাউনের বাসভবনে প্রভাব	বাসস্থান এবং এভিফাউনা থেকে ঘৃণা	প্রকল্প কার্যকলাপ এলাকা	চাক্ষুশ পরিদর্শন	শীতের ঋতু সময়ে একবার	এনবিবিএল	৫০০,০০০ টাকা / (ইপিএস ঠিকাদার খরচ)
জলজ পরিবেশ	স্পিলেজ কারণে জলজ এবং নদী প্রাণীর আবাসস্থলের উপর প্রভাব	আবাসস্থল এবং জলজ প্রাণীর অস্তিত্ব	অস্থায়ী জেটি, পরিবহন রুট, এবং কাছাকাছি গঠন	বিশেষজ্ঞদের এবং চাক্ষুশ পরিদর্শন দ্বারা সনাক্তকরণ	কাজের শুরু এবং ক্রমাগত চাক্ষুশ পরিদর্শনের আগে	এনবিবিএল	৩০০,০০০ টাকা / (ইপিএস ঠিকাদার খরচ)
	ট্রলারস এবং বার্তাস এর কারণে সরীসৃপ প্রাণীর উপর প্রভাব	আবাসস্থল এবং জলজ প্রাণীর অস্তিত্ব	অস্থায়ী জেটি, পরিবহন রুট	ভিজ্যুয়াল পর্যবেক্ষণ	অস্থায়ী জেটি এলাকা এবং পরিবহন রুট আনলোড লোড চলাকালীন ক্রমাগত প্রক্রিয়া	এনবিবিএল	ইপিএস ঠিকাদার খরচ

প্রকল্প পর্যায়/প্রভাবিত উপাদান	ইতিবাচক প্রভাব	যেই পরামিতিগুলো নিরীক্ষণ করা হবে	অবস্থান	পরিমাপ	ফ্রিকোয়েন্সি	দায়িত্ব	ব্যয়
সাধারণ	শোষণ নিরসন পরিদর্শন	ইএসএমপি এবং উপস্থাপিত ক্ষুদ্রকরণ ব্যবস্থা সঙ্গে সাধারণ নিরসন কর্মসূচ্য ম্যানুয়াল প্রক্রিয়া	প্রকল্প কার্যকলাপ এলাকা	সমস্ত সক্রিয় কাজ এলাকায় ভিজুয়াল পরিদর্শন	প্রতিদিন	উদ্ভিদ এইচ এস ই টিম	অপারেশন এবং রক্ষণাবেক্ষণ অন্তর্ভুক্ত (ও এন্ড এম) খরচ
মাটি	মাটি এবং পলি দূষণ	মাটি: পিএইচ, লবণাক্ততা, এনএইচ৪+, মোট পি, ভারী ধাতু, তেল ও গ্রিচ পদার্থবিশেষ: পিএইচ, ভারী ধাতু, তেল ও গ্রিচ, পলল অক্সিজেন চাহিদা (এসওডি), মোট জৈব কার্বন (টিওসি), ইগনিশন ট্রাস (এলওএল), মোট পেট্রোলিয়াম হাইড্রোকার্বন (টিপিএইচ)	বর্জ্য সংগ্রহস্থলের এলাকা এবং পললভূমি দেহলার খালের প্রযোজ্য ক্ষেত্র	স্ট্যান্ডার্ড বিশ্লেষণাত্মক পদ্ধতি	দূর্ঘটনার ক্ষেত্রে	৩য় পক্ষের পরিবেশগত পরামর্শদাতা	২০০,০০০ টাকা/পর্যবেক্ষণ (ও এন্ড এম খরচ)
পানি	ভূপৃষ্ঠ পানির মান	ইসিআর ১৯৯৭ এর তফসিল ৩ অনুযায়ী পানির গুণমানের প্যারামিটার	টিউবোয়েলরগার্ডস্বয় উদ্দেশ্যে ব্যবহার করা হবে	স্ট্যান্ডার্ড বিশ্লেষণাত্মক পদ্ধতি	মাসিক ত্রৈমাসিক	ঘর টাইপের পরীক্ষাগার ৩য় পক্ষের পরিবেশগত পরামর্শদাতা	ও এন্ড এম খরচ ৫০,০০০/বছর
	অপচয়কৃত পানি	তাপমাত্রা, ক্লোরিন, পিএইচ, বিডি ৫, সিওডি, তেল ও গ্রিচ, ভারী ধাতু, মোট ফিকাল কলিফর্ম	ঘ্রাব চ্যানেলের আউটলেট	স্ট্যান্ডার্ড পদ্ধতি	প্রতিদিন ত্রৈমাসিক	ঘর টাইপের পরীক্ষাগার ৩য় পক্ষের পরিবেশগত পরামর্শদাতা	ও এন্ড এম খরচ ৮০,০০০/বছর

প্রকল্প পর্যায়/প্রভাবিত উপাদান	ইতিবাচক প্রভাব	যেই পরামিতিগুলো নিরীক্ষণ করা হবে	অবস্থান	পরিমাপ	ফ্রিকোয়েন্সি	দায়িত্ব	ব্যয়
	ভূ-পৃষ্ঠ পানির মান	তাপমাত্রা, পরিবাহিতা, পিএইচ, ডিও, টিডিএস	৬টি স্টেশন (০মিটার, ৫০ মিটার এবং ১০০ মি উর্ধ্বমুখী এবং নিম্নমুখী উপর প্রবাহমাণ এর ঘ্রাব বিন্দু)	পানযোগ্য পানি মান বিশ্লেষক	ত্রৈমাসিক	ঘর টাইপের পরীক্ষাগার ৩য় পক্ষের পরিবেশগত পরামর্শদাতা	ও এন্ড এম খরচ বছরে ৬০,০০০/-টাকা
	ঠান্ডা পানি	তাপমাত্রা	ইনটেক পাইপলাইন এবং ঘ্রাব পাইপলাইন আউটলেট মুক্ত করা	থার্মিস্টর	চলতি	ঘর টাইপের পরীক্ষাগার	ইপিসি খরচ মনিটরিং ও এ্যান্ড এম খরচ রক্ষণাবেক্ষণ অন্তর্ভুক্ত
বায়ু নির্গমন	স্ট্যাক নির্গমন	এনওএক্স,সিও, পিএম২.৫ এবং ও২	মুখ্য স্ট্যাক এবং বাই পাস স্ট্যাক	সিইএম	চলতি	এনবিবিএল	ইপিসি খরচ মনিটরিং ও এ্যান্ড এম খরচ রক্ষণাবেক্ষণ অন্তর্ভুক্ত
	নির্গমন ঘনত্ব	এনওএক্স,সিও,পিএম২. ৫ এর জন্য সিইএম বৈধতা	মুখ্য স্ট্যাক এবং বাই পাস স্ট্যাক	মানসম্মত প্রক্রিয়া	বার্ষিক	৩য় পক্ষের পরিবেশগত পরামর্শদাতা	বছরে ১০০,০০০/-টাকা(ও এন্ড এম খরচ)
	বায়ুমণ্ডলে বায়ুর মান	এনওএক্স,সিও,পিএম১০ , পিএম২.৫, এসও২	প্রকল্পের সীমানা থেকে ২কিলোমিটারের মধ্যে ৫ টি অবস্থান একই বেসলাইন পর্যবেক্ষণ অবস্থান,	মানসম্মত প্রক্রিয়া	অর্ধবার্ষিক	৩য় পক্ষের পরিবেশগত পরামর্শদাতা	বছরে ৫০০,০০০/-টাকা
গোলযোগ	উদ্ভিদ সরঞ্জাম দ্বারা গোলযোগ প্রজন্ম	শব্দ চাপ স্তর	গোলমাল উৎপাদনের সরঞ্জাম থেকে ১ মিটার (৭০ডিবি (এ)গোলমালের চেয়েও বেশি শব্দের জন্য)	গোলযোগ পর্যবেক্ষণ	মাসিক অর্ধবার্ষিক	ঘর টাইপের পরীক্ষাগার ৩য় পক্ষের পরিবেশগত পরামর্শদাতা	ও এন্ড এম খরচ বছরে ৫০,০০০/-টাকা

প্রকল্প পর্যায়/প্রভাবিত উপাদান	ইতিবাচক প্রভাব	যেই পরামিতিগুলো নিরীক্ষণ করা হবে	অবস্থান	পরিমাপ	ফ্রিকোয়েন্সি	দায়িত্ব	ব্যয়
	পরিবেষ্টিত শব্দ	সমভূমি শব্দ মাত্রা	প্রকল্প সীমানা এবং নিকটতম শব্দ সংবেদনশীল রিসেপ্টর এ উদ্ভিদ এবং এর থেকে সব দিক দিয়ে বিস্তৃত	তথ্য লগার সঙ্গে শোনা মনিটর (প্রতি ঘন্টায় গোলযোগ মাত্রার সাথে ২৪ ঘন্টা পর্যবেক্ষণ)	অর্ধবার্ষিক	৩য় পক্ষের পরিবেশগত পরামর্শদাতা	৫০,০০০/- টাকা বার্ষিক
ইএমএফ	ইএমএফ	ইএমএফ মান	পরিচলন রেখা		বার্ষিক	এনবিবিএল	ও এন্ড এম থরচ
জিএইচজি নির্গমন	জলবায়ু পরিবর্তন	জিএইচজি উৎপাদন	উদ্ভিদ নিয়ন্ত্রণ কক্ষ	প্রাকৃতিক গ্যাস খরচ	বার্ষিক	এনবিবিএল	কোন ব্যয় নাই
জলজ পরিবেশ	মাছ এবং নদী উদ্ভিদ এবং প্রাণীর উপর প্রভাব	মাছের গণনা, ফাইটোপ্ল্যাঙ্কটর, জুপ্ল্যাঙ্কটনের সংখ্যা	উপধারা, দেহলার খালের ঘ্রাব বিন্দু অববাহিকা	প্রচুর পরিমাণে জলজ উদ্ভিদ এবং প্রাণী	বিশেষজ্ঞদের মাধ্যমে উদ্ভিদ কমিশনের ১ বছর পর একবার	জলবায়ু বাস্তবতন্ত্র বিশেষজ্ঞ আকর্ষক দ্বারা এনবিবিএল	৩০০,০০০ (ও এন্ড এম থরচ)
	জলজ পরিবেশ	দৃশ্যমান মাছ হত্যা	দেহলার খালের পানি খাওয়ার ও আউটলেট ও নিচের প্রবাহ	জেলেদের সঙ্গে ভিসুয়াল পরিদর্শন এবং পরামর্শ	মাসিক	উদ্ভিজ্জ এইচএসই টিম	২০০,০০০/- টাকা বার্ষিক, ও এন্ড এম থরচ
	জলজ পরিবেশ	ফাইটোপ্ল্যাঙ্কটন, জুপ্ল্যাঙ্কটন, এবং বেনসোস	উপঃপ্রবাহ, দেহলার খালের অববাহিকা	প্রচুর পরিমাণে এবং প্রজাতির গঠন	অর্ধবার্ষিক	এইচএসই এবং/অথবা এনবিবিএল এর স্থানীয় লেইজেন অফিসার	ও এন্ড এম থরচ
স্থানীয় স্বাস্থ্য এবং নিরাপদ	কমিউনিটিতে ব্যাঘাত এবং সম্ভাব্য নিরাপত্তা বিপত্তির কারণে রাস্তা/জলপথের ট্রাফিক	দুর্ঘটনা, ঘটনা, এবং অভিযোগ	প্রবেশের রাস্তা, দেহলার খাল	ঘটনা, দুর্ঘটনা এবং সম্প্রদায় অভিযোগ	ঘটনার ভিত্তিতে	এইচএসই এবং/অথবা এনবিবিএল এর স্থানীয় লেইজেন অফিসার	ও এন্ড এম থরচ
	প্রবহমান এবং ঠান্ডা পানি বের করা	দুর্ঘটনা, ঘটনা, এবং অভিযোগ	সংলগ্ন চ্যানেল	ঘটনা, দুর্ঘটনা এবং সম্প্রদায় অভিযোগ	ঘটনার ভিত্তিতে	এইচএসই এবং/অথবা এনবিবিএল এর স্থানীয় লেইজেন অফিসার এবং স্টেশন ম্যানেজার	ও এন্ড এম থরচ
	জনগনের উদ্বেগ	সম্প্রদায় থেকে অভিযোগ	প্রকল্প কার্যকলাপ এলাকায় কাছাকাছি প্রতিবেশী সম্প্রদায়	অভিযোগ নিষ্পত্তির প্রক্রিয়া অনুযায়ী	চলমান	এইচএসই এবং/অথবা এনবিবিএল এর স্থানীয় লেইজেন অফিসার	

প্রকল্পের স্তর/ প্রভাবিত উপকরণ	গুণ্ড প্রভাব	পর্যালচনায়ুক্ত প্যারামিটার	অবস্থান	পরিমাপ	কার্য ক্ষমতা	দায়দায়িত্ব	মূল্য
সিএসআর কর্মকাণ্ড	কমিউনিটি উন্নয়ন	কর্মকাণ্ড/কর্মসূচী ও উপকারভোগীর সংখ্যা	প্রকল্প কর্ম এলাকার চারপাশে সেচ্ছাসেবী গ্রুপ	উপকারভোগীর সংখ্যা ও কর্মকাণ্ডের ফলাফল	পর্যাবৃত্ত ও প্রয়োজন ভিত্তিক	প্রশাসন/এইচআর ম্যানেজার ও স্টেশন ম্যানেজার	সিএসআর বাজেট

ইআরএম নতুন বিদ্যুৎ (বাংলাদেশ) লিমিটেড, ভোলা-২- চূড়ান্ত ইএসআইএ প্রতিবেদন (হালনাগদকৃত)
 প্রকল্প: ০৩৪৫১৩৩/১১১৫৪৫

জানুয়ারী, ২০১৮

৭-২১

পৃষ্ঠা: ২১

৭.৩ আর্থিক সেটিং এবং বাস্তবায়ন কার্যক্রম পরিচালনা

ইএসএমপি (ক্ষুদ্রীকরণ পরিকল্পনা) নির্মাণ চুক্তি অত্র ভুক্ত করা হবে এবং ঠিকাদার, নকশা এবং নির্মাণের সঙ্গে যুক্ত ব্যবস্থা বাস্তবায়নের জন্য দায়ী করা হবে। প্রকল্প উন্নয়নকারীর কর্মীরা, বিশেষ করে এইচএসই অফিসার এবং সাইট ইঞ্জিনিয়ার, এই ঠিকাদারের সাইটগুলিতে ঠিকাদারদের দ্বারা এই নিমজ্জন ব্যবস্থা বাস্তবায়নে নিরীক্ষণ করবে। এই দুই কর্মকর্তা প্রকল্পটির মাঠ পর্যায়ের পর্যবেক্ষণের জন্য দায়ী থাকবেন।

বাস্তবায়ন ও নিরীক্ষণের জন্য প্রকল্প উন্নয়নকারীর (এনবিবিএল) এবং ইপিসি ঠিকাদারের ভূমিকা এবং দায়িত্বগুলি টেবিল ৭.৪ এ উলিখিত হয়েছে। ইএসএমপি বাস্তবায়নের জন্য প্রাতিষ্ঠানিক ব্যবস্থাকে চিত্রিত করে প্রবাহ চিত্র ৭.১ তে উপস্থাপিত হয়।

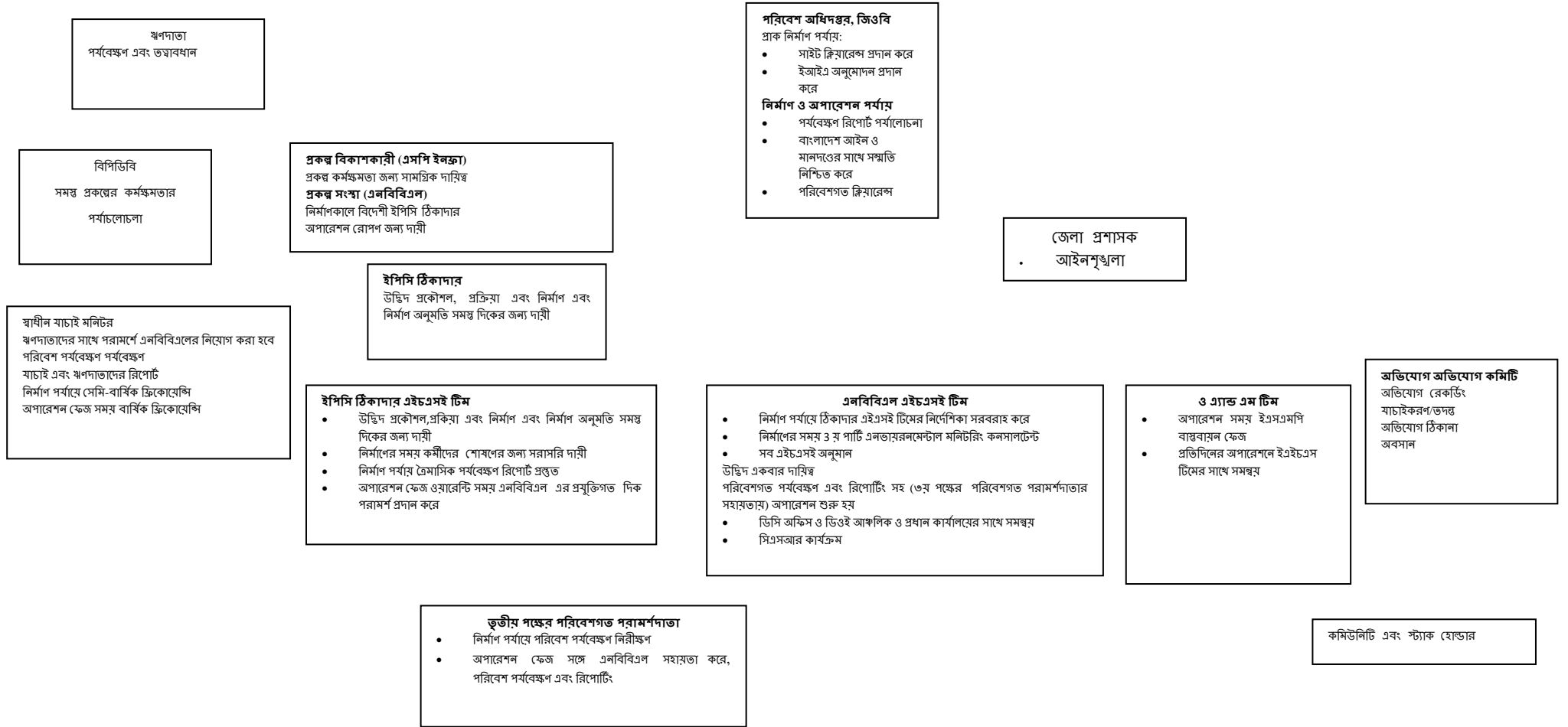
টেবিল ৭.৪ প্রকল্প উন্নয়নকারী এবং ইপিসি ঠিকাদারের ভূমিকা এবং দায়িত্ব

প্রকল্প উন্নয়নকারী (এনবিবিএল)	ইপিসি ঠিকাদার
প্রজেক্টের প্রাক-নির্মাণ পর্যায়ে সংবিধিবদ্ধ অনুমোদন প্রাপ্তি।	নির্মাণ পর্যায়ে প্রয়োজনীয় পারমিট প্রাপ্তি।
ইপিসি মাধ্যমে সামগ্রিক প্রকল্প সমন্বয় ও ব্যবস্থাপনা এবং তৃতীয় পক্ষের পরিবেশ পরামর্শদাতা দ্বারা সমর্থিত।	ইএসএমপি বাস্তবায়ন পর্যালোচনা করার জন্য প্রকল্প বিকাশকারী এবং তৃতীয় পক্ষের পরিবেশ পরামর্শদাতার সাথে যৌথ যাচাইকরণ।
ইন্টারন্যাশনাল এবং জিওবির সংশ্লিষ্ট বিভাগের কাছে রিপোর্ট।	প্রকল্প উন্নয়নকারী এবং নিযুক্ত তত্ত্বাবধান পরামর্শদাতা, যদি থাকে, সঙ্গে মিথস্ক্রিয়া।
মিথস্ক্রিয়া এবং ঋণদাতাদের রিপোর্ট।	
ইএসএমপি এর কার্যকরী বাস্তবায়ন এবং ইএসএমপি বাস্তবায়ন পর্যবেক্ষণ।	রিপোর্টিং সময়সূচী অনুযায়ী রিপোর্টিং ফর্ম্যাট পূরণ এবং প্রকল্প উন্নয়নকারী কর্তৃক জমাদান
ইএসএমপি বাস্তবায়নের জন্য প্রকল্পের নির্মাণ পর্যায়ে ক্যারিয়ার যাচাই / তত্ত্বাবধান অনুশীলন।	থার্ড পার্টি এনভায়রনমেন্টাল ল্যাবরেটরি মাধ্যমে পরিবেশগত পর্যবেক্ষণ।
ইপিসি ঠিকাদার দ্বারা প্রাপ্ত সব পারমিট রেকর্ড রাখা।	প্রকল্প উন্নয়নকারী কর্তৃক "স্পেসিফিকেশন ম্যানুয়াল" এর বিস্তারিত বর্ণনা অনুযায়ী ইএসএমপি কার্যকর করার জন্য বিভিন্ন পরিকল্পনা প্রণয়ন।
ইএসএমপি বাস্তবায়ন সামগ্রিক তত্ত্বাবধান।	শ্রম শিবির, ব্যাচ মিশ্রণ উদ্ভিদ, বিচ্ছিন্ন এলাকা জন্য সাইট সনাক্তকরণ।
ইপিসি ঠিকাদার দ্বারা প্রস্তুত পরিকল্পনা অনুমোদন।	
স্থানীয় সম্প্রদায়ের অভিযোগ এবং তথ্য প্রচার মোকাবেলা।	শ্রম শিবির ব্যবস্থাপনা ও পানীয় পানি, স্যানিটেশন সুবিধা প্রদান
পরীক্ষাগার মাধ্যমে পরিবেশগত পর্যবেক্ষণ।	

কন্ট্রাক্টর বা একটি নির্দিষ্ট পার্টি ক্ষুদ্রীকরণের পদক্ষেপগুলি বাস্তবায়নের জন্য দায়ী হলেও, সম্পূর্ণ বাস্তবায়নের প্রক্রিয়া তত্ত্বাবধান, চেকিং, ডকুমেন্টেশন এবং যাচাইকরণ ইত্যাদির জন্য দায়ী হবেন না। সেগুলোর প্রয়োজন যাতে সমস্যা সনাক্ত করা হয় এবং হাত থেকে বের হওয়ার আগে সঠিকভাবে ঠিক করা হয়। ইএমপি যথাযথভাবে কার্যকর করার লক্ষ্যে প্রকল্পের বাস্তবায়ন সভা, নির্মাণ ভবন বই, মাসিক এবং অন্যান্য নির্মাণ প্রতিবেদন ইত্যাদি প্রকল্প প্রকৌশলী দ্বারা পর্যালোচনাগুলি পরিচালনা করা হবে।

ইআরএম নতুন বিদ্যুৎ (বাংলাদেশ) লিমিটেড, ভোলা-২- চূড়ান্ত ইএসআইএ প্রতিবেদন (হালনাগদকৃত)
 প্রকল্প: ০৩৪৫১৩৩/১১১৫৪৫ জানুয়ারী, ২০১৮

চিত্র ৭.১ নির্মাণ ও পরিচালনার সময় পরিবেশগত ও সামাজিক ব্যবস্থাপনা ও রিপোর্টিং দায়িত্বগুলির জন্য সংগঠন চার্ট।



৭.৪ প্রশিক্ষণ

৭.৪.১ নির্মাণ ফেজ

সাইটে প্রধান বেসামরিক কাজ শুরু হওয়ার আগে এনবিবিএল এর পরামর্শে ইএমপি, পরিবেশগত পর্যবেক্ষণ এবং রিপোর্টিংয়ের বাস্তবায়নের প্রশিক্ষণ কর্মসূচির উন্নয়ন ও বিতরণের জন্য ইপিসি ঠিকাদার দ্বারা যথাযথভাবে যোগ্য অভ্যন্তরীণ / বহিরাগত বিশেষজ্ঞ নিয়োগ করা হবে এবং প্রকল্পের জন্য প্রযোজ্য রেফারেন্স ফ্রেমওয়ার্কও তৈরি করা হবে। প্রশিক্ষণে নিম্নলিখিত বিষয়গুলো অত্র ভুক্ত করা হবে:

- ইপিসি ঠিকাদারের পরিবেশ, স্বাস্থ্য ও নিরাপত্তা নীতি;
- প্রকল্প সম্পর্কিত পরিবেশগত দূষণের পরিবেশ ও মৌলিক নীতি;
- ইপিসি ঠিকাদার কর্তৃক প্রস্তুত এইচএসই ম্যানেজমেন্ট পরিকল্পনা;
- নির্মাণ শ্রমিকদের জন্য কি করবেন এবং করবেন না;
- নিরাপত্তা পদ্ধতি এবং নির্দেশিকা;
- অভ্যন্তরীণ রিপোর্টিং এবং প্রতিক্রিয়া সিস্টেম;
- বিপজ্জনক রাসায়নিক এবং বর্জ্য হ্যাণ্ডলিং;

উপরন্তু, পরিবেশগত পর্যবেক্ষণ এবং রিপোর্টিং জড়িত দলের জন্য নির্দিষ্ট প্রশিক্ষণ প্রদান করা হবে, যা অত্র ভুক্ত করা হবে:

- কার্যকর পরিবেশ নির্দেশিকা এবং মান;
- পরিবেশগত পর্যবেক্ষণ পরিকল্পনা সঙ্গে লাইন মধ্যে সাইট নির্বাচন নির্দেশিকা নমুনা;
- নমুনা সংগ্রহ, সংগ্রহস্থল, পরিবহন এবং বিশেষণ পদ্ধতি;
- কঠিন এবং বিপজ্জনক বর্জ্য ব্যবস্থাপনা;
- মানের আশ্বাস এবং মান নিয়ন্ত্রণ;
- পরিবেশগত পর্যবেক্ষণ রিপোর্ট প্রস্তুতি

প্রশিক্ষণ প্রকল্পটির নির্মাণ পর্যায়ে ক্ষমতায়ন ও ইএমপি বাস্তবায়নে সহায়তা করবে। এটি অভ্যন্তরীণ ও বহিরাগত পর্যবেক্ষণ এবং প্রকল্পের পরিবেশগত কর্মক্ষমতা যাচাই নিশ্চিত করতে সহায়তা করবে। নির্মাণ পর্যায়ে রিপোর্টিং এবং যাচাইকরণ অর্ধ-বার্ষিক হবে এবং প্রতিবেদন ডিওই এবং ঋণদাতাদের কাছে জমা দেওয়া হবে।

৭.৪.২ অপারেশন ফেজ

প্লান্ট অপারেশন শুরু হওয়ার আগে, এনবিবিএল দ্বারা উপযুক্তভাবে উপযুক্ত অভ্যন্তরীণ / বহিরাগত পরিবেশ বিশেষজ্ঞকে অপারেশন ফেজ পরিবেশ পর্যবেক্ষণ এবং রিপোর্টিংয়ের প্রশিক্ষণ কর্মসূচির উন্নয়ন ও বিতরণ করার জন্য নিযুক্ত করা হবে। বিষয় নির্মাণ পর্যায়ে যে বেশিরভাগ একই হতে হবে। তবে, এটি নিম্নলিখিত মডিউলগুলি অত্র ভুক্ত করবে যা অপারেশন ফেজের জন্য নির্দিষ্ট থাকবে:

- ক্রমাগত নির্গমন পর্যবেক্ষণ;
- বর্জ্য জল এবং তাপ শ্রাব পর্যবেক্ষণ;

ইআরএম নতুন বিদ্যুৎ (বাংলাদেশ) লিমিটেড, ভোলা-২- চূড়ান্ত ইএসআইএ প্রতিবেদন (হালনাগদকৃত)

প্রকল্প: ০৩৪৫১৩৩/১১১৫৪৫

জানুয়ারী, ২০১৮

- জলীয় বাষ্পসংস্থান পর্যবেক্ষণ;
- বিপজ্জনক রাসায়নিক এবং বর্জ্য ব্যবস্থাপনা;
- পেশাগত স্বাস্থ্য এবং নিরাপত্তা প্রোগ্রাম;

প্রশিক্ষণ প্রকল্পটির অপারেশন ফেজের সময় ইএমপি এর ক্ষমতা বিল্ডিং এবং বাস্তবায়নে সহায়তা করবে। এটি অভ্যন্তরীণ ও বহিরাগত পর্যবেক্ষণ এবং প্রকল্পের পরিবেশগত কর্মক্ষমতা যাচাই নিশ্চিত করতে সহায়তা করবে। অপারেশন পর্যায়ে রিপোর্টিং এবং যাচাইকরণ বার্ষিক ভিত্তিতে করা হবে এবং রিপোর্ট ডিওই এবং ঋণদাতাদের কাছে জমা দেওয়া হবে।

৭.৫ প্রকল্প নির্মাণ এবং অপারেশন ফেজ জন্য পরিকল্পনা

৭.৫.১ নির্মাণ ফেজ

প্রধান ভূমির কাজ শুরু হওয়ার আগে, প্রকল্প উন্নয়নকারীর সহযোগিতায় ইপিসি ঠিকাদার নিম্নোক্ত পরিকল্পনাগুলির উন্নয়ন ঘটাবেন:

স্বাস্থ্য ও নিরাপত্তা পরিকল্পনা

ইপিসি ঠিকাদার কাজ শুরু করার আগে একটি স্বাস্থ্য ও নিরাপত্তা পরিকল্পনা প্রস্তুত এবং বাস্তবায়ন করবে। এই পরিকল্পনা কাজের কার্যক্রম, প্ল্যান্ট ব্যবহার, নির্মাণ ক্ষেত্রে নিরাপত্তা ব্যবস্থার জন্য উপযুক্ত পদ্ধতির বিবৃতি

অন্তর্ভুক্ত করা হবে। নিম্নলিখিত বিপদগুলির সম্ভাবনা এবং পরিণতি হ্রাস করার জন্য ব্যবস্থা বাস্তবায়ন করা হবে:

- একটি উচ্চতা থেকে পতনশীল;
- জলের মধ্যে পতনশীল;
- যন্ত্রপাতি সঙ্গে সংঘর্ষ লাগা।
- স্থায়ী ও অস্থায়ী বাধা সৃষ্টি হওয়া।
- চটচটে বা তৈলাক্ত পথে হাঁটা।
- পতনশীল বস্তু;
- শ্বাসরোধের ফলে সৃষ্ট সমস্যা।
- বিস্ফোরণ;
- বিপজ্জনক পদার্থ সঙ্গে সংস্পর্শে আসা;
- বৈদ্যুতিক শক;
- পরিবর্তনশীল আবহাওয়া শর্ত;
- অত্যধিক ওজন উত্তোলন; এবং
- ট্রাফিক অপারেশন।

নির্মাণ ক্ষেত্রে পরিবেশগত পরিকল্পনা

ইপিসি ঠিকাদার বর্জ্য ব্যবস্থাপনা, স্যানিটেশন দিক, পানি সংরক্ষণ ইত্যাদি হিসাবে নির্মাণ সম্পর্কিত পরিবেশগত দিকগুলি পরিচালনা করার জন্য কাজ শুরু করার আগে একটি নির্মাণ কাজে পরিবেশগত ব্যবস্থাপনা পরিকল্পনা প্রস্তুত এবং বাস্তবায়ন করবে।

ইআরএম নতুন বিদ্যুৎ (বাংলাদেশ) লিমিটেড, ভোলা-২- চূড়ান্ত ইএসআইএ প্রতিবেদন (হালনাগদকৃত)
প্রকল্প: ০৩৪৫১৩৩/১১১৫৪৫ জানুয়ারী, ২০১৮

৭-২৬

পৃষ্ঠা: ২৬

৭.৫.২ পরিচালন অংশ:

প্রকল্পের পরিচালন অংশের সময়ে প্ল্যান্টের কার্যকরী পরিচালনার জন্য প্রকল্প ডেভেলপার নিম্নোক্ত পরিকল্পনা/ব্যবস্থাপনা প্রক্রিয়া অনুসরণ করবে।

এইচএসই ও সামাজিক ব্যবস্থাপনা প্রক্রিয়া

সমগ্র প্রকল্পভুক্ত সম্পত্তি ও ইহার প্রভাবভুক্ত অঞ্চল (আইএফসিপিএস হিসাবে অভিহিত) এর জন্য আন্তর্জাতিক নির্দেশিকা সম্বলিত একটি এইচএসই ও সামাজিক ব্যবস্থাপনা প্রক্রিয়া (এইচএসই ও এসএমএস) বাস্তবায়ন ও উন্নয়ন প্রকল্প ডেভেলপার করে থাকবে।

বর্জ্য ব্যবস্থাপনা পরিকল্পনা

প্ল্যান্ট অপারেশন হতে সংগ্রহীত ব্লকিপূর্ণ বর্জ্য অপসারণ, পানি, মাটি অপসারণ, কার্যকরী ব্যবহার ও সংরক্ষণের লক্ষ্যে একটি বর্জ্য ব্যবস্থাপনা পরিকল্পনা এনবিবিএল কর্তৃক উন্নয়ন ঘটানো হবে।

অগ্নিকাণ্ডের ব্যাপারে সাড়াদান ও জরুরী পরিকল্পনা

দুর্ঘটনাস্থল চিহ্নিত করতে এবং ব্লকিপূর্ণ বর্জ্য অপসারণ করতে প্রকল্প ডেভেলপার একটি অগ্নিকাণ্ডের ব্যাপারে সাড়াদান ও জরুরী পরিকল্পনা প্রস্তুত করবে।

জরুরী সাড়াদান ও দুর্ঘোণ ব্যবস্থাপনা পরিকল্পনা:

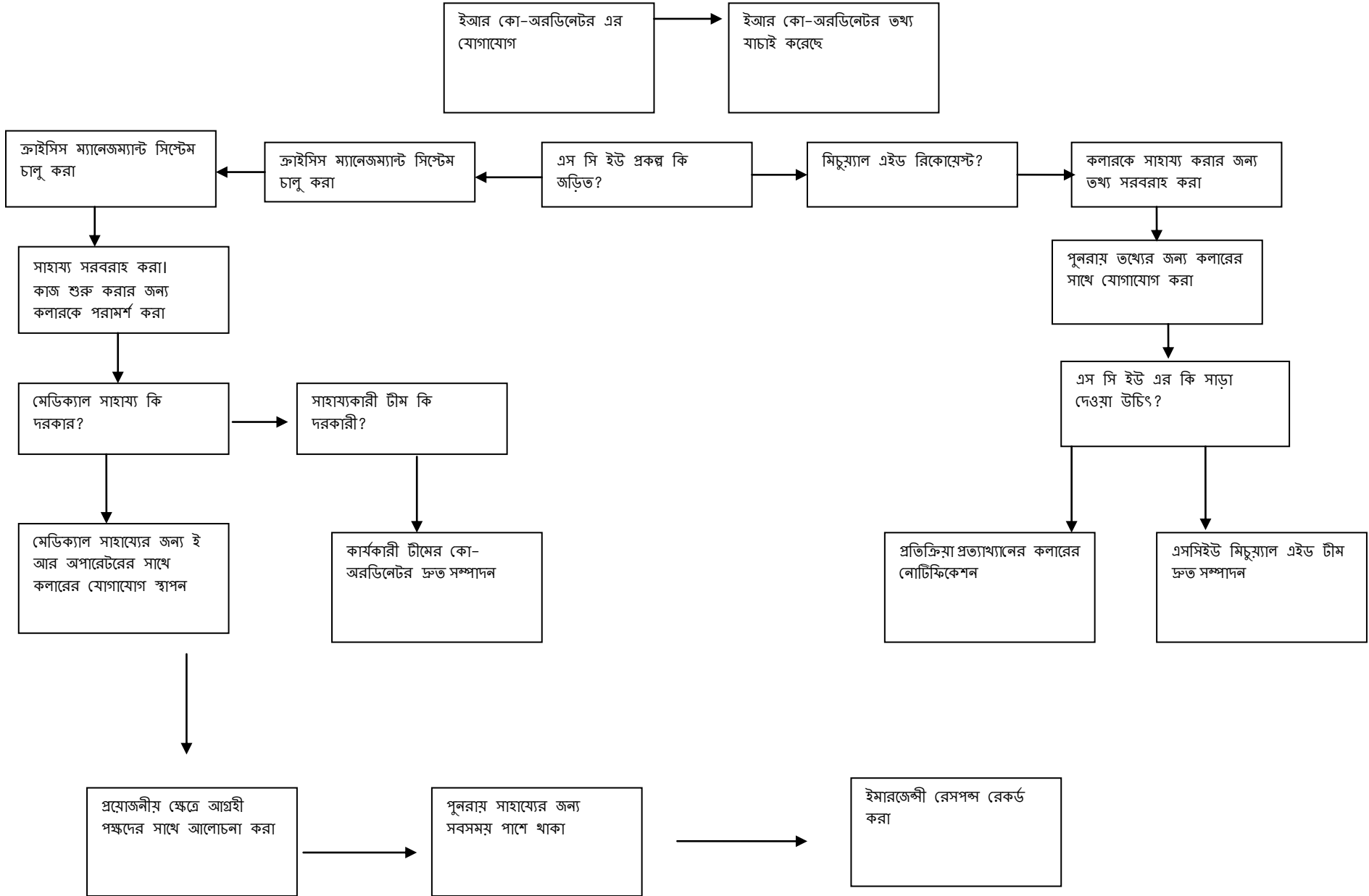
প্রকল্পের নকশা চূড়ান্তকরণের পরে প্রকল্প ব্লকি নির্ধারণ সহ পর্যালোচনামূলক ফলাফলের ভিত্তিতে একটি জরুরী সাড়াদান ও দুর্ঘোণ ব্যবস্থাপনা পরিকল্পনা এনবিবিএল কর্তৃক উন্নয়ন ঘটানো হবে। কর্মী ও স্থানীয় জনসাধারণের মধ্যে ইহার বিরূপ প্রভাব কমিয়ে আনতে জরুরী ও দুর্ঘোণ মূহুর্তে ইহা নির্দিষ্ট পন্থা বের করে দিয়ে থাকবে। প্রকল্পের কার্যক্রমের কারণে সাইটের বাহিরে ও ভিতরে সৃষ্ট জরুরী অবস্থাগুলো ইহা চিহ্নিত করে থাকবে। এই পরিকল্পনাটি দুর্ঘটনা ও জরুরী অবস্থায় মানুষের কি কি ব্লকি করতে পারে তাহা প্রকাশ করবে। প্ল্যান্টের কর্মী, স্থানীয় জনসাধারণ ও স্থানীয় প্রশাসনের মধ্যে ইহা সচেতনতামূলক কর্মসূচী হাতে নিবে।

জরুরী সাড়াদান পদক্ষেপ ভিত্তিক ট্রিস যাহা প্রকল্পের পরিচালন অংশের সময় ব্যবহৃত হবে যাহা সংখ্যা ৭.২ এর মধ্যে উপস্থাপন করা হয়েছে।

ইআরএম নতুন বিদ্যুৎ (বাংলাদেশ) লিমিটেড, ভোলা-২- চূড়ান্ত ইএসআইএ প্রতিবেদন (হালনাগদকৃত)
প্রকল্প: ০৩৪৫১৩৩/১১১৫৪৫ জানুয়ারী, ২০১৮

৭-২৭

পৃষ্ঠা: ২৭



৭.৬ পরিদর্শন, পর্যবেক্ষণ ও অডিট

প্রকল্প কার্যক্রম পরিবেশগত প্রভাব পরিদর্শন এবং পর্যবেক্ষণ ইএসএমপি এর কার্যকারিতা বৃদ্ধি হবে। পরিদর্শন ও নিরীক্ষা প্রক্রিয়ার মাধ্যমে এনবিবিএল নিশ্চিত করতে হবে যে বিভিন্ন পারামিটার শর্তাবলী মেনে চলছে। পরিদর্শন এবং নিরীক্ষা সম্পূর্ণ প্রক্রিয়া নথিভুক্ত করা উচিত। পরিদর্শন ও নিরীক্ষা ফলাফল তাদের নিজ নিজ এলাকায় সাইটে চার্জ দ্বারা প্রয়োগ করা হয়।

৭.৭ রিপোর্টিং এবং ডকুমেন্টেশন

এনবিবিএল প্রকল্প চক্রের সকল পর্যায়ে রিপোর্ট করার একটি প্রোগ্রামের উন্নয়ন এবং বাস্তবায়ন করবে। দায়িত্বপ্রাপ্ত কর্মীদের বিস্তারিতভাবে গ্রহণযোগ্য পর্যায়ে রিপোর্টের সময়মত জমা দেওয়ার শর্তে প্রতিবেদনের প্রোগ্রামটি সম্পূর্ণরূপে মেনে চলতে হবে। রিপোর্টিং একটি পরিবেশগত চেকলিস্ট, ঘটনা রেকর্ড নিবন্ধ, পরিবেশগত এবং সামাজিক কর্মক্ষমতা রিপোর্ট (সাপ্তাহিক, মাসিক, ত্রৈমাসিক, অর্ধবর্ষ, বার্ষিক ইত্যাদি) হিসাবে করা হবে।

৭.৭.১ বাহ্যিক রিপোর্টিং এবং যোগাযোগ

প্রয়োজন অনুযায়ী নিয়ন্ত্রক সংস্থাসমূহ এবং স্টেকহোল্ডারদের সাথে যোগাযোগ রক্ষা করার জন্য ইএইচএস প্রধানত দায়ী থাকবে। সমস্ত অভিযোগ এবং অনুসন্ধান যথাযথভাবে মোকাবিলা করা উচিত এবং রেকর্ডগুলি ইএইচএস এর প্রতিনিধিদের দ্বারা একটি অভিযোগ / তদন্ত নিবন্ধে রক্ষণাবেক্ষণ করা উচিত।

৭.৭.২ অভ্যন্তরীণ রিপোর্টিং এবং যোগাযোগ

পরিদর্শন এবং তাদের উন্নতি কর্মসূচি সহ অডিটগুলি নিয়মিত তাদের বিবেচনার জন্য সিনিয়র ম্যানেজমেন্টকে জানানো হবে। একই প্রকল্পে কর্মরত কর্মীদের সাথে যোগাযোগ করা হবে। ইএইচএস এবং সামাজিক

সমস্যাগুলির উপর স্টাফ ও পরিচালনার মধ্যে খোলা যোগাযোগ বজায় রাখার জন্য নিম্নোক্ত অনুসৃত বিষয়গুলি ব্যবহার করা হচ্ছে:

- দলগত সংক্ষিপ্ত বিবরণ;
- সাইটে কাজ গ্রুপ মিটিং;
- নির্দিষ্ট নির্দেশাবলী কাজ; এবং
- স্টেকহোল্ডারদের সঙ্গে বৈঠক।

৭.৭.৩ ডকুমেন্টেশন

ডকুমেন্টেশন ইএসএমপি বাস্তবায়ন একটি গুরুত্বপূর্ণ পদক্ষেপ। এনবিবিএল ইএসএমপিতে নির্দিষ্ট প্রয়োজনীয়তাগুলির জন্য নথি রেকর্ডিং এবং আপডেট নিশ্চিত করার জন্য একটি ডকুমেন্টেশন এবং রেকর্ড রাখার ব্যবস্থা স্থাপন করবে। দস্তাবেজগুলি হার্ড কপিগুলির পাশাপাশি ইলেকট্রনিক ফর্ম্যাটে রাখা উচিত। ইএসএমপি ডকুমেন্টেশন সিস্টেম রক্ষণাবেক্ষণ করা এবং নিম্নলিখিত ফর্মের মধ্যে সনাক্তকৃত কর্মীদের অ্যাক্সেসের মাধ্যমে এবং বিতরণের মাধ্যমে ডকুমেন্ট নিয়ন্ত্রণ করা হয় যা নিশ্চিত করার জন্য সংশ্লিষ্ট কর্মীদেরকে দায়িত্ব প্রদান করতে হবে:

ইআরএম

নতুন বিদ্যুৎ (বাংলাদেশ) লিমিটেড, ভোলা-২- চূড়ান্ত ইএসআইএ প্রতিবেদন

(হালনাগাদকৃত)

প্রকল্প: ০৩৪৫১৩৩/১১১৫৪৫

জানুয়ারী,

২০১৮

৭-২৯

পৃষ্ঠা: ২৯

- প্রধান পরিবেশগত ব্যবস্থাপনা পদ্ধতির নথিপত্র ।
- কার্যক্রম নিয়ন্ত্রন প্রক্রিয়া ।
- কাজের নির্দেশনা ।
- ঘটনা সম্বলিত প্রতিবেদন ।
- জরুরী প্রস্তুতি ও সাড়া দান প্রক্রিয়া ।
- প্রশিক্ষন সংক্রান্ত নথিপত্র ।
- পর্যালচনামূলক প্রতিবেদন ।
- নিরীক্ষা প্রতিবেদন ।
- অভিযোগকারীর রেজিস্ট্রার ও যোগদান সংক্রান্ত ইস্যু/বন্ধ ।

৭.৮ স্বার্থ সংশ্লিষ্টদের সম্পৃক্ততা:

প্রকল্প-সুনির্দিষ্ট স্বার্থসংশ্লিষ্ট ব্যক্তিবর্গের সম্পৃক্ততার পরিকল্পনার একটি পর্যালচনা যাহা সংযুক্তি-১১ কর্তৃক সরবরাহ করা হয় এবং ইহা এনবিবিএল কর্তৃক বাস্তবায়িত হবে ।

এই সকল বুকি ব্যবস্থাপনার লক্ষ্যে একটি আভ্যন্তরিন প্রক্রিয়া বহাল রাখার দরকার হবে যেখানে সংক্ষুদ্ধ পক্ষগন তাদের অভিযোগ দায়ের করতে পারবে এবং একটি সহজ প্রক্রিয়া বিষয়টি বন্ধুত্বপূর্ণভাবে সমাধান করার উদ্যোগ দিয়ে থাকবে, অর্থাৎ আদালতের মাধ্যমে একটি আইনী প্রক্রিয়ায় প্রবেশ করবে । প্রকল্প হতে উদ্ভূত বিষয়গুলো নিয়ে সংক্ষুদ্ধ পক্ষগনের সাথে কাজ করার লক্ষ্যে একটি সাধারণ ফোরাম গঠন করার উদ্দেশ্যে এরূপ প্রস্তাব করা হয় যে, পরিবেশ ও সামাজিক উভয় বিষয়ের ক্ষেত্রে একটি যৌথ ভুল সংশোধনী প্রক্রিয়া প্রতিষ্ঠা করা হবে ।

অনেক বিবাদযুক্ত বিষয় আলোচনা, পরামর্শ ও বন্ধুত্বপূর্ণ মীমাংসার মাধ্যমে নিষ্পত্তি করার লক্ষ্যে প্রস্তাবিত ভুল সংশোধনী প্রক্রিয়া (জিআরএম) এর উন্নয়ন ঘটানো হবে । এরূপ প্রক্রিয়া এই কারণে গুরুত্বপূর্ণ বিষয় যে, অধিকাংশ সমস্যা এই প্রক্রিয়ার মাধ্যমে সোহাদ্যপূর্ণভাবে সমাধান করা যায় । এছাড়াও, এই প্রক্রিয়ার মাধ্যমে সকল মামলা দূরীভূত করা যায় । যাহাইহোক, প্রকল্প প্রস্তাবক কর্তৃক যেকোনভাবেই এই আইনী প্রক্রিয়ার বিকল্পগুলো নিষিদ্ধ করা হয়নি ।

জেডার এ্যাকশন প্ল্যান ও পুন:মীমাংসা সংক্রান্ত পরিকাঠামোর মাধ্যমে এগুলো বাস্তবায়ন করা হবে ।

৭.৯ ইএসএমপি পর্যালচনা ও সংশোধনীসমূহ:

একটি পরিবেশগত ও সামাজিক ব্যবস্থাপনা উপকরণ হিসাবে ইএসএমপি কাজ করে সংগঠন, প্রক্রিয়া ও নিয়মতান্ত্রিক শর্তের ভিতরে ঠিকানা পরিবর্তন করতে পর্যালচনার জন্য দরকার হয় । পর্যালচনা মোতাবেক ইএসএমপি এর সংশোধনী করার জন্য এনবিবিএল এর ইএইচ এস প্রধান দায়বদ্ধ থাকবে । সকল কর্মদের সাথে সংশোধিত ইএসএমপি যোগাযোগ করবে ।

৭.১০ বাজেট:

পরিবেশগত ও সামাজিক ব্যবস্থাপনা পরিকল্পনা বাস্তবায়ন, প্রশিক্ষন, পরিবেশগত পর্যালচনা, পর্যবেক্ষন, প্রতিবেদন তৈরিকরন, সক্ষমতা তৈরিকরনের জন্য ইপিসি ঠিকাদার, এনবিবিএল পৃথক পৃথক বাজেট বরাদ্দ করবে ।

ইআরএম নতুন বিদ্যুৎ (বাংলাদেশ) লিমিটেড, ভোলা-২- চূড়ান্ত ইএসআইএ প্রতিবেদন (হালনাগদকৃত)
প্রকল্প: ০৩৪৫১৩৩/১১১৫৪৫

জানুয়ারী, ২০১৮

৭-৩০

পৃষ্ঠা: ৩০

উল্লেখ্য যে, বহুবিধ প্রশমন প্রক্রিয়া যেমন: শব্দ নিয়ন্ত্রন ব্যবস্থা, পানি ও বর্জ্যপানি পরিশোধন, সিইএম ইত্যারি ব্যয় ইতিমধ্যে ইপিসি ঠিকাদারী ব্যয় বরাদ্দ ও পরিচালন ব্যয় বরাদ্দের মধ্যে অন্তর্ভুক্ত করা হয়েছে। উপরোক্ত, সিএসআর কর্মকাণ্ডের জন্য পৃথক পৃথক বাজেট বরাদ্দ করা হয়েছে যেগুলো কমিউনিটি উন্নয়নের লক্ষ্যে প্রকল্প ডেভেলপার কর্তৃক পরিচালনা করা হবে। স্বরনী-৭.৩ এর মধ্যে ৩য় পক্ষের পর্যালচনা/যাচাই-বাছাই এর লক্ষ্যে বাজেট বরাদ্দ সংযুক্ত করা হয়েছে।

ইআরএম নতুন বিদ্যুৎ (বাংলাদেশ) লিমিটেড, ভোলা-২- চূড়ান্ত ইএসআইএ প্রতিবেদন (হালনাগদকৃত)
প্রকল্প: ০৩৪৫১৩৩/১১১৫৪৫ জানুয়ারী, ২০১৮

৭-৩১

পৃষ্ঠা: ৩১